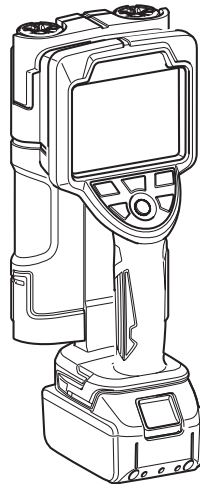


MANUAL DE INSTRUCCIONES



Escáner de Pared Recargable

DWD181



Leer antes de usar.

Contenido

| | |
|--|----|
| Especificaciones | 3 |
| Cartucho de batería recargable | 4 |
| Tiempo de funcionamiento continuo por una sola carga (*) | 4 |
| Símbolos | 5 |
| Uso previsto | 5 |
| Normas de seguridad sobre el haz láser | 6 |
| Declaración de seguridad | 6 |
| Normas de radio | 6 |
| Advertencias de seguridad | 9 |
| Instrucciones de seguridad importantes para el cartucho de batería | 16 |
| Consejos para alargar al máximo la vida de servicio de la batería | 17 |
| Nombres de piezas | 18 |
| Nombres de piezas externas | 18 |
| Nombres de los botones de operación | 19 |
| Accesorios básicos | 19 |
| Accesorios opcionales | 20 |
| Batería | 21 |
| Batería | 21 |
| Para prolongar la vida útil de la batería | 21 |
| Instalación o extracción del cartucho de batería | 22 |
| Uso del escáner de pared | 23 |
| Flujo de operación | 23 |
| Arranque | 24 |
| Selección de un modo de escaneo | 25 |
| Selección de una escena | 26 |
| Escaneo | 28 |
| Pantalla de resultados de escaneo | 30 |
| Marcado de las ubicaciones de objetos embutidos | 32 |
| Finalización | 33 |
| Ajustes | 34 |
| Operación | 37 |
| Búsqueda de barras de hierro en concreto | 37 |
| Búsqueda de tubos de resina de cables en concreto | 39 |
| Búsqueda de un pilar en una placa de yeso | 44 |
| Búsqueda de barras de hierro en un cerco de bloques | 46 |
| Para mejorar el escaneo | 49 |
| Sistema de protección | 53 |
| Funciones de protección para el escáner y la batería | 53 |
| Mantenimiento | 55 |
| Cuidado del producto | 55 |

Especificaciones

| Función principal | | Modelo |
|---|-------------------------|---|
| | | DWD181 |
| Voltaje | | 14,4 V CC/ 18 V CC |
| Profundidad máxima de escaneo | | 180 mm (7 1/16") (*1) |
| Precisión de profundidad del objeto | | ± 5 mm (3/16") (*1, *2) |
| Distancia mínima de detección de objeto a objeto | | 40 mm (1 9/16") (*1) |
| Láser guía de escaneo | Fuente de luz | Láser semiconductor rojo |
| | Longitud de onda | 645–660 nm |
| | Salida óptica | 0,39 mW o menos (Clase 1) |
| Banda de frecuencia operativa | | 732,76 MHz – 2881,78 MHz |
| Potencia de transmisión | | -17,16 dBm |
| Intervalo de temperatura de funcionamiento | | -10 °C a + 40 °C (14 °F a 104 °F) |
| Intervalo de temperatura de almacenamiento | | -20 °C a + 50 °C (-4 °F a 122 °F) |
| Humedad relativa | | 5–60% (No se permite condensación) |
| Medidas de protección ESD | | Nivel: 4 (IEC61000-4-2) |
| Dimensiones del producto (La. × An. × Al.) | | 259 mm × 118 mm × 107 mm (10 3/16" × 4 5/8" × 4 3/16") (Excepto la batería) |
| Peso | | 1,0 kg (2,2 lb) (Excepto la batería) |

Ambiente de funcionamiento: Uso en interior

Altitud: Hasta 2000 m (6561 11/16')

Grado de contaminación: 2

- *1 Varía por tamaño, forma y material del objeto embutido, así como el material, las condiciones y la estructura interna de la pared escaneada.
- *2 Cuando se detecta una barra de hierro de 150 mm (5 15/16") en concreto

Cartucho de batería recargable

BL1415N/BL1430B/BL1460B/BL1815N/BL1820B/BL1830B/BL1840B/
BL1850B/BL1860B

- Es posible que algunos de los cartuchos de batería mencionados arriba no estén disponibles según su lugar de residencia.

ADVERTENCIA

Utilice solo los cartuchos de batería indicados arriba.

- Si utiliza otro tipo de cartuchos, puede sufrir lesiones o producirse un incendio.

Tiempo de funcionamiento continuo por una sola carga (*)

| Batería | Modelo |
|----------------|----------------------------------|
| BL1860B | DWD181 Aprox. 28 horas |

- Las funciones principales, las formas y demás especificaciones están sujetas a cambios tendientes a mejorar el producto.
- (*) El tiempo de funcionamiento continuo es solo para fines de referencia. Varía según el estado de carga de la batería y el ambiente de funcionamiento.

Símbolos

Las definiciones siguientes describen el nivel de severidad de cada aviso y el significado de los símbolos que se utilizan en este manual. Lea el manual y preste atención a estos símbolos.



: Leer el manual de instrucciones.



PELIGRO : Indica riesgo de muerte o lesiones graves frecuentes.



ADVERTENCIA : Indica riesgo de lesiones graves.



PRECAUCIÓN : Indica riesgo de lesión leve.

**AVISO
NOTA**

: Indica riesgo de falla o daños materiales.



: Indica riesgo de descarga eléctrica.



: Indica riesgo de incendio.



: Advertencia de láser



: Solo para países de la Unión Europea. No se deben desechar los equipos eléctricos ni las baterías junto con los residuos domésticos. En cumplimiento con las Directivas Europeas relativas a los residuos de aparatos eléctricos y electrónicos, pilas y acumuladores y a los residuos de pilas y acumuladores, y su implementación en conformidad con las leyes nacionales; los equipos eléctricos, las baterías y los paquetes de batería que hayan llegado al fin de su vida útil deben recolectarse por separado y entregarse en un centro de reciclado compatible con el medio ambiente.



Li-ion

: Exclusivamente para países de la Unión Europea. Debido a la presencia de componentes peligrosos en el equipo, los equipos eléctricos y electrónicos de desecho, acumuladores y baterías podrían tener un impacto negativo en el medio ambiente y en la salud humana. ¡No se deshaga de los aparatos eléctricos y electrónicos o baterías con la basura doméstica! De acuerdo con la Directiva Europea de Residuos de Aparatos Eléctricos y Electrónicos y sobre acumuladores y baterías y sobre acumuladores y baterías de desecho, así como su adaptación a la legislación nacional, los aparatos eléctricos, las baterías y acumuladores de desecho deberán guardarse por separado y entregarse en un punto de recolección separado para residuos municipales, que opere de acuerdo con las normas sobre protección medioambiental. Esto se indica mediante el símbolo del contenedor con ruedas tachado colocado en el equipo.

Uso previsto

Este producto tiene por finalidad detectar la ubicación de barras de hierro, tubos de plástico y cables embutidos en concreto, y materiales de madera y otros, que se hallen detrás de paredes.

Normas de seguridad sobre el haz láser

Este producto cumple con las siguientes normas:

- IEC 60825-1:2014
- FDA: Cumple con 21 CFR 1040.10 y 1040.11; excepto para desviaciones conforme al Aviso láser N.º 50, con fecha 24 de junio de 2007



RADIACIÓN LÁSER
NO FIJE LA VISTA EN EL HAZ
PRODUCTO LÁSER CLASE 1

Declaración de seguridad

Este producto cumple con las siguientes normas:

- IEC61010-1:2010 (3.ª Edición) Requisitos de seguridad para equipos eléctricos para medición, control y uso en laboratorio

A continuación se detallan las condiciones de uso de este producto en cumplimiento con esta norma.

⚠ PRECAUCIÓN: Al instalar el cartucho de batería BL1415N/BL1430B/BL1460B/BL1815N/BL1820B/BL1830B/BL1840B/BL1850B/BL1860B (Esta precaución es una explicación para las etiquetas que se usan en este producto).

Solo use las baterías originales Makita mencionadas anteriormente. El uso de baterías no originales de Makita, o baterías que hayan sido alteradas, puede provocar que la batería explote ocasionando incendios, lesiones personales y daños. También invalidará la garantía de Makita para la herramienta y cargador Makita.

Normas de radio

- FCC, Parte 15, Subparte B: Comisión Federal de Comunicaciones (FCC), Autorización de equipos de radiadores espontáneos
- FCC; Parte 15, Subparte F: Comisión Federal de Comunicaciones (FCC), Operaciones de banda ultra ancha
- ICES003: Regulaciones de ICE en Canadá
- EN301489-1
- EN301489-33
- EN62311
- EN302066

PRECAUCIÓN

- Los cambios o las modificaciones no aprobados expresamente por la parte responsable del cumplimiento podrían anular la autoridad del usuario para operar el equipo.

NOTA

- Este equipo ha sido sometido a pruebas y se ha comprobado que cumple con los límites para un dispositivo digital de Clase A, conforme a la Parte 15 de las Reglas de la FCC. Estos límites están diseñados para proporcionar una protección razonable contra la interferencia dañina en una instalación residencial. Este equipo genera, utiliza y puede irradiar energía de radiofrecuencia y, si no se instala y utiliza de acuerdo con las instrucciones, puede causar interferencia dañina para las comunicaciones de radio. Es probable que la operación de este equipo en una zona residencial provoque interferencias dañinas, en cuyo caso el usuario deberá corregirlas a su propio cargo.
- Este dispositivo cumple con la Parte 15 de las Reglas de la FCC. La operación está sujeta a las dos condiciones siguientes:
 - (1) Este dispositivo no puede producir interferencias dañinas.
 - (2) Este dispositivo debe admitir cualquier interferencia recibida, incluso aquella que pudiera provocar un funcionamiento no deseado.

Requisitos de coordinación de la Sección 15.525.

- (a) Los sistemas de obtención de imágenes UWB (banda ultra-ancha) requieren coordinación a través de la FCC antes de que el equipo se pueda usar. El operador cumplirá con todas las restricciones relativas a la utilización del equipo que resulten de esta coordinación.
- (b) Los usuarios de los dispositivos de obtención de imágenes UWB suministrarán áreas operacionales a la Oficina de Ingeniería y Tecnología de la FCC, la cual coordinará esta información con el Gobierno Federal a través de la Administración Nacional de Telecomunicaciones e Información. La información suministrada por el operador de sistema UWB incluirá el nombre, la dirección y otra información de contacto pertinente del usuario, el área o áreas geográficas de utilización deseadas y el número de ID de la FCC y otra nomenclatura del dispositivo UWB. Si el dispositivo de obtención de imágenes está diseñado con el fin de utilizarse para aplicaciones móviles, el área o áreas geográficas de utilización podrán ser el estado o estados o el país o países en los cuales se vaya a utilizar el equipo. El operador de un sistema de imágenes empleado para utilización fija suministrará una ubicación geográfica específica o la dirección en la cual se utilizará el equipo. Este material será enviado a la dirección siguiente:

**Frequency Coordination Branch, OET
Federal Communications Commission
445 12th Street, SW
Washington, D.C. 20554
Attn: UWB Coordination**

(c) Los fabricantes o sus agentes de ventas autorizados deben informar a los compradores y usuarios de sus sistemas sobre el requisito de emprender la coordinación detallada de las áreas operacionales con la FCC antes de que se utilice el equipo.

(d) Los usuarios de los sistemas UWB coordinados autorizados podrán transferir dichos sistemas a otros usuarios calificados y a diferentes ubicaciones después de la coordinación del cambio de propiedad o ubicación con la FCC y la coordinación con las operaciones autorizadas existentes.

(e) El informe de coordinación de la FCC/NTIA identificará aquellas áreas geográficas dentro de las cuales la utilización de un sistema de obtención de imágenes requiere coordinación adicional o dentro de las cuales la utilización de un sistema de obtención de imágenes está prohibida. Si se requiere coordinación adicional para la utilización en áreas geográficas específicas, se proporcionará un contacto de coordinación local. Excepto para la utilización dentro de estas áreas designadas, una vez que la información solicitada sobre el sistema de obtención de imágenes UWB sea presentada a la FCC no se requerirá coordinación adicional con la FCC, siempre y cuando las áreas de utilización reportadas no cambien. Si el área de utilización cambia, la información actualizada será presentada a la FCC siguiendo el procedimiento indicado en el párrafo (b) de esta sección.

(f) La coordinación de las operaciones UWB de rutina no tomará más de 15 días hábiles a partir de la fecha en que la NTIA reciba la solicitud de coordinación. Las operaciones temporales especiales se pueden tramitar con un tiempo de procesamiento agilizado cuando las circunstancias lo justifiquen. La utilización de sistemas UWB en situaciones de emergencia que involucren la seguridad de la vida o los bienes materiales podrá ocurrir sin coordinación, siempre y cuando el usuario del equipo UWB siga un procedimiento de notificación similar al contenido en la Sección 2.405(a) hasta (e) de este capítulo.

Sólo para clientes canadienses

Este dispositivo de obtención de imágenes de radar a través de paredes será utilizado en lugares donde el dispositivo esté dirigido hacia la pared y en contacto con la superficie de la pared o a una distancia de 20 cm o menos de la misma. Este dispositivo de obtención de imágenes de radar a través de paredes será utilizado solamente por agencias de orden público, institutos de investigación científica, compañías mineras comerciales, compañías de construcción y organizaciones de rescate de emergencia y de lucha contra incendios.

La operación está sujeta a las dos condiciones siguientes: (1) Este dispositivo no puede producir interferencias. (2) Este dispositivo debe admitir cualquier interferencia, incluso aquella que pudiera provocar un funcionamiento no deseado.

Advertencias de seguridad

ADVERTENCIA

Lea todas las advertencias de seguridad, instrucciones, ilustraciones y especificaciones provistas con el producto. El incumplimiento de las instrucciones mencionadas a continuación puede provocar descargas eléctricas, incendios o lesiones graves.

Conserve todas las advertencias y las instrucciones para consultarlas más adelante.

ADVERTENCIA: Seguridad del láser

- No fije la vista directamente en el haz láser de instrumentos ópticos.
- Es peligroso mirar directamente al haz mediante ópticas telescópicas, lupas o instrumentos similares.
- No mire directamente al haz láser.
- Evite posicionar la trayectoria del haz a la altura de los ojos.
- No obstaculice la trayectoria del haz con su cuerpo.
- No coloque objetos reflectantes en la trayectoria del haz.
- No apunte el haz láser a otras personas.

Observar de manera continua los haces láser puede provocar daños en los ojos. En caso de daños en la visión, consulte de inmediato a un médico para recibir tratamiento.

PRECAUCIÓN

- La luz láser es brillante y enceguedora - No apunte a aeronaves ni vehículos a ninguna distancia.



ADVERTENCIA: Seguridad del lugar de trabajo

1. **Mantenga el área de trabajo limpia y bien iluminada.**

Las áreas desordenadas u oscuras favorecen los accidentes.



2. **No opere el producto en atmósferas explosivas, como aquellas con presencia de líquidos, gases o polvo inflamable.**

Los productos producen chispas que pueden hacer arder el polvo o los gases.

3. **Mantenga alejados a niños y transeúntes mientras opera el producto.**

Las distracciones pueden hacer que pierda el control.

4. Cuando trabaje en altura, confirme que no haya ninguna persona debajo.

5. No use el producto en un lugar que pudiera afectar a otros equipos o sistemas que podrían representar un riesgo directo de muerte o lesión, o aquellos que podrían provocar daños materiales importantes (equipos espaciales, repetidores submarinos, sistemas de control nuclear, sistemas de control de aeronaves, sistemas de infraestructura de plantas, equipos militares, etc.).



ADVERTENCIA: Precauciones de seguridad para el operador

1. **No trabaje en una posición incómoda o forzada.**

Manténgase bien parado para conservar el equilibrio.

2. **Use la vestimenta adecuada.**

Para trabajos al aire libre, recomendamos usar guantes de goma y calzado antideslizante. Si tiene cabello largo, cúbralo con una gorra, red, etc.

3. **Cuando use el producto, sujete la empuñadura con firmeza para que se caiga.**

ADVERTENCIA: Seguridad eléctrica



1. **Evite el contacto físico con superficies conectadas a tierra tales como tuberías, radiadores, cocinas y refrigeradores.**

El riesgo de descarga eléctrica es mayor si su cuerpo está conectado a tierra.

2. **No exponga el producto a la lluvia, ni a condiciones en mojado o de humedad.**

El ingreso de agua en el producto aumenta el riesgo de descarga eléctrica.



3. **No conecte en cortocircuito los terminales en el producto.**

No permita que pasadores o cables se introduzcan en el terminal USB.

Esto puede provocar cortocircuitos, y dar lugar al riesgo de emisión de humo o incendio.



4. **No sujete el cable de la fuente de alimentación con la boca.**

Si lo hace, puede provocar una descarga eléctrica.

ADVERTENCIA: Almacenamiento

1. **Guarde la herramienta con carga de manera adecuada cuando no se use.** Guárdela en un lugar seguro y seco fuera del alcance de los niños con candado y llave.
2. Mantenga el producto protegido contra temperaturas elevadas, como bajo la luz solar directa o dentro de un automóvil.

ADVERTENCIA: Uso y cuidado de productos con batería

1. **Solo use el cargador especificado por el fabricante.** Un cargador adecuado para un tipo de batería puede provocar riesgo de incendio cuando se usa con otra.
2. **Cargue la batería en un lugar bien ventilado. No cubra la batería o el cargador con un paño u objeto similar cuando está cargando.** Hacerlo puede provocar una explosión o incendio.
3. **Use el producto solamente con las baterías designadas específicamente.** El uso de cualquier otra batería puede dar lugar a posibles lesiones o incendio.
4. **Cuando no se use la batería, manténgala alejada de otros objetos metálicos, como clips de papel, monedas, llaves, clavos u otros objetos de metal pequeños, que puedan establecer una conexión entre terminales.** Si se produce un cortocircuito entre los terminales de la batería puede causar quemaduras o incendio.
5. **En condiciones de uso indebido, la batería puede expulsar líquido: evite el contacto. En caso de contacto accidental, enjuague con agua. Si el líquido entra en contacto con los ojos, busque asistencia médica.** El líquido expulsado por la batería puede provocar irritación o quemaduras.
6. **No use una batería ni un producto averiado o modificado.** Las baterías averiadas o modificadas pueden funcionar de manera impredecible y provocar incendios, explosiones o posibles lesiones.
7. **No exponga una batería o producto al fuego o a temperaturas excesivas.** La exposición al fuego o a una temperatura superior a 130 °C (266 °F) puede provocar una explosión.
8. **Siga todas las instrucciones de carga y no cargue la batería o el producto fuera del margen de temperatura especificado en las instrucciones.**
Un modo de carga inadecuado o a temperaturas fuera del margen especificado pueden afectar la batería y aumentar el riesgo de incendio.
9. **Use cartuchos de batería Makita solamente con los productos especificados por Makita.**

ADVERTENCIA: Mantenimiento

1. **El mantenimiento del producto debe estar a cargo de personal calificado que utilice solo piezas de recambio idénticas.** De esta forma, se garantiza la seguridad del producto.
2. **Nunca repare baterías dañadas.** El mantenimiento de las baterías solo debe ser realizado por el fabricante o proveedores de servicio autorizados.
3. **Siga las instrucciones para cambio de accesorios.**
4. **No desmonte, repare, modifique ni adapte este producto, el cargador ni la batería.** Hacerlo puede provocar incendios o un funcionamiento anormal, y dar lugar a lesiones.



5. **Inspeccione el producto para detectar piezas dañadas.** Si el producto funciona de manera anormal o con errores, deje de usarlo de inmediato. Continuar usando el producto en estas condiciones puede provocar emisión de humo, fuego, descarga eléctrica o lesiones.

<Ejemplos de funcionamiento anormal o con errores>

x Temperatura anormalmente elevada en el cable de alimentación y el enchufe.

x Rasguños profundos o deformación del cable de alimentación.

x El dispositivo se enciende y apaga cuando se mueve el cable.

x Olor a quemado.

x Sensación de hormigueo por electricidad.

Si detecta una falla en el funcionamiento, por ejemplo, el producto no funciona incluso después de haberlo encendido, quite de inmediato la batería y llévelo a la tienda donde lo compró o a un centro de servicio autorizado de Makita para inspección y reparación.

6. **Este producto cumple con la norma de seguridad correspondiente.** No lo modifique ni adapte.
7. **Si una persona sin conocimientos especializados o habilidades técnicas realiza la reparación, no solo que el producto no alcanzará su máximo rendimiento, sino que también podría resultar en posibles accidentes o lesiones.**



ADVERTENCIA: Precauciones para la operación de escaneo

1. No coloque adhesivos ni materiales metálicos aparte de la placa autorizada en la base de la herramienta con carga.
2. Limpie la base y las ruedas del escáner de pared. La suciedad, como el moho, puede deteriorar el rendimiento del escaneo en caso de persistir.
3. Las mediciones realizadas con el instrumento de medición pueden no ser 100 % precisas.
4. El rendimiento del escaneo puede verse afectado por un entorno con fuertes ondas electromagnéticas, agua o irregularidades en la superficie de la pared, el estado de la construcción, como el uso de materiales metálicos, construcciones no uniformes en la estructura de la pared, etc.

Aunque el escáner de pared indique que no hay ningún objeto, en realidad podría haber un objeto embutido, lo que puede suponer un peligro al realizar perforaciones u otros tipos de trabajo.

5. Antes de trabajar en la estructura, como al cortar y perforar, asegúrese de consultar los planos edilicios y otra información además de los resultados del escáner de pared.
6. Un cambio importante en la temperatura ambiental durante la operación puede deteriorar el rendimiento del escaneo.
7. No se puede lograr un rendimiento satisfactorio a temperaturas extremadamente altas o bajas.
8. El panel LCD del producto no es táctil. No presione ni ejerza mucha fuerza sobre el panel LCD.
9. Manipule el panel LCD con cuidado; puede rayarse. Se rayará si se frota con un paño cuando haya arena o suciedad en la superficie.

ADVERTENCIA: Seguridad adicional

1. **Utilice los accesorios correctos.** Use solo los accesorios recomendados en este Manual del usuario y en los catálogos de Makita. No use otros accesorios dado que puede provocar fallas de funcionamiento, accidentes o lesiones.
2. **Compruebe que no haya piezas dañadas.**
 - Antes de usar, inspeccione completamente el producto para comprobar que no haya daños ni roturas, y para saber si puede funcionar de manera adecuada y ofrecer las funciones requeridas. En caso de detectarse anomalías, corrijalas antes de usar.
 - Para cambiar o reparar piezas, siga el manual de instrucciones. En el caso de tareas de reparación no mencionadas en el manual de instrucciones, comuníquese con la tienda donde compró el producto o con una oficina de ventas de Makita para solicitar reparación. En el caso de fallas en el funcionamiento del interruptor, comuníquese con la tienda donde compró el producto o con una oficina de ventas de Makita para solicitar reparación.
 - Cuando detecte una anomalía o falla en el funcionamiento, deje de usar el producto de inmediato. En caso de seguir usando el producto, puede provocar humo, fuego, descarga eléctrica o lesiones.
<Ejemplos de anomalías o fallas en el funcionamiento>
 - Temperatura anormalmente elevada del producto o la batería.
 - Rasguños profundos o deformación del producto o la batería.
 - Olor a quemado.
 - Sensación de hormigueo por electricidad.
 - Si el producto presenta una falla en el funcionamiento, por ejemplo, no funciona incluso cuando está encendido, quite de inmediato la batería y comuníquese con la tienda donde lo compró o con una oficina de ventas de Makita para solicitar inspección y reparación.

Instrucciones de seguridad importantes para el cartucho de batería

1. **Antes de usar el cartucho de batería, lea todas las instrucciones y los indicaciones de precaución sobre (1) el cargador de la batería, (2) la batería y (3) el producto con el que se utiliza la batería.**
2. **No desarme el cartucho de batería.**
3. **Si el tiempo de uso del cartucho de batería se acorta demasiado, suspenda su uso de inmediato. Podría causar riesgo de sobrecalentamiento, posibles quemaduras e incluso una explosión.**
4. **Si entra electrolito en sus ojos, enjuáguelos con agua limpia y visite a un médico inmediatamente. Existe riesgo de perder la vista.**
5. **No cause un cortocircuito en el cartucho de batería:**
 - (1) **Evite que los terminales toquen cualquier material conductor.**
 - (2) **Evite guardar el cartucho de batería en un contenedor con otros objetos metálicos como clavos, monedas, etc.**
 - (3) **No exponga el cartucho de batería al agua ni a la lluvia.****Un cortocircuito en la batería puede producir una gran circulación de corriente, sobrecalentamiento, posibles quemaduras e incluso una avería de la misma.**
6. **No guarde la herramienta ni el cartucho de batería en lugares donde la temperatura pueda alcanzar o exceder los 50 °C (122 °F).**
7. **Nunca incinere el cartucho de batería incluso en el caso de que esté dañado seriamente o ya no sirva en absoluto. El cartucho de batería puede explotar en el fuego.**
8. **Tenga cuidado de no dejar caer ni golpear la batería.**
9. **No utilice una batería dañada.**
10. **Las baterías de iones de litio incluidas están sujetas a los requisitos de la Reglamentación para mercancías peligrosas.**

Para transporte comercial, por ejemplo, a través de terceros, transportistas, se debe cumplir con un requisito especial relacionado con el embalaje y la rotulación.

Para la preparación del artículo que se enviará, se debe consultar a un experto en materiales peligrosos.

Además, debe cumplir con reglamentaciones nacionales posiblemente más minuciosas.

Coloque cinta o enmascare los contactos abiertos, y embale la batería de manera tal que no pueda deslizarse dentro del embalaje.
11. **Al desechar el cartucho de batería, quítelo de la herramienta y deséchelo en un lugar seguro. Siga las reglamentaciones locales en relación con el desecho de baterías.**
12. **Use las baterías exclusivamente con los productos especificados por Makita.** La instalación de las baterías en productos que no cumplen con las características puede provocar un incendio, calor excesivo, explosión o derrame de electrolito.

13. Si no se usará la herramienta por un período prolongado, debe retirar la batería.

CONSERVE ESTAS INSTRUCCIONES.

PRECAUCIÓN

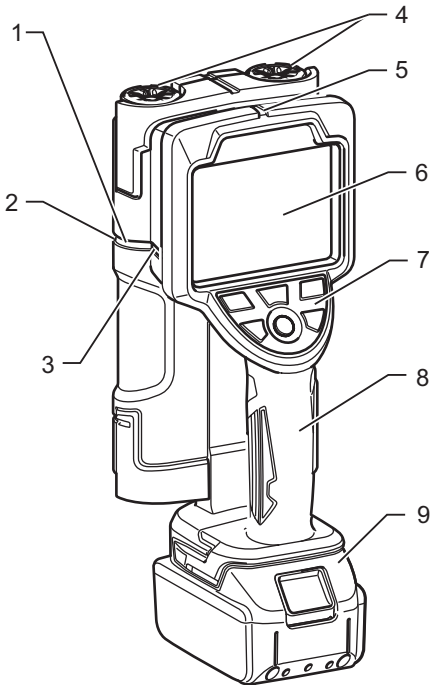
Use solamente baterías Makita.

El uso de baterías no originales de Makita, o baterías que hayan sido alteradas, puede provocar que la batería explote ocasionando incendios, lesiones personales y daños. También invalidará la garantía de Makita para la herramienta y cargador Makita.

Consejos para alargar al máximo la vida de servicio de la batería

1. Cargue el cartucho de batería antes de que se descargue por completo. Detenga siempre la operación de la herramienta y cargue el cartucho de batería cuando note menos potencia en la herramienta.
2. No cargue nunca un cartucho de batería que ya esté completamente cargado. La sobrecarga acortará la vida de servicio de la batería.
3. Cargue el cartucho de batería a una temperatura ambiental de 10 °C – 40 °C (50 °F – 104 °F). Si un cartucho de batería está caliente, déjelo enfriar antes de cargarlo.
4. Cargue el cartucho de batería si no lo ha utilizado durante un período de tiempo prolongado (más de seis meses).

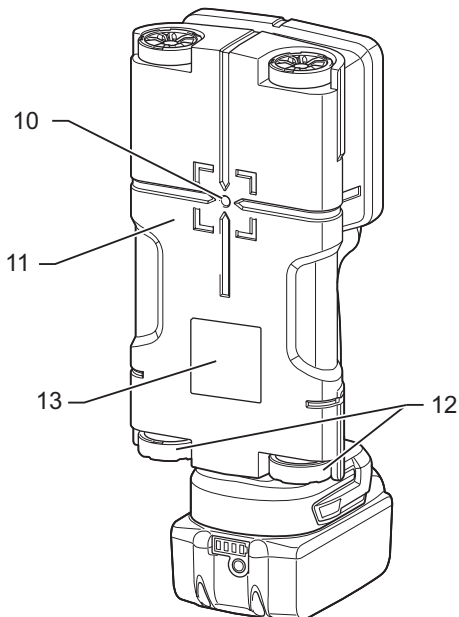
Nombres de piezas externas



1. Línea del borde izquierdo del sensor (línea del borde derecho)
2. Luz
3. Láser guía
4. Ruedas
5. Línea central del sensor
6. Pantalla
7. Botones de operación (6 botones)
8. Empuñadura
9. Batería
10. Punto central del sensor
11. Superficie del sensor
12. Ruedas
13. Etiqueta del producto (placa)

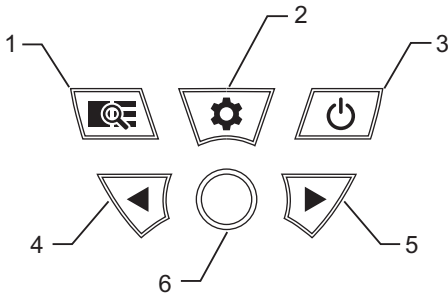


Producto láser, clase 1



Nombres de piezas

Nombres de los botones de operación



1. Botón de modo
Se desplaza por la pantalla de selección de modo de escaneo.
2. Botón de ajustes
 - Se desplaza de la pantalla actual a la pantalla de ajustes.
 - Regresa de la pantalla de ajustes a la pantalla anterior.
3. Botón de encendido
Enciende y apaga el dispositivo.
ENCENDIDO (arranque): Presionar,
APAGADO (finalización): Mantener presionado (2 segundos)
4. Botón izquierdo
Mueve el cursor a la izquierda para seleccionar un elemento, etc.
5. Botón derecho
Mueve el cursor a la derecha para seleccionar un elemento, etc.
6. Botón de aplicación
 - Aplica la operación/selección que ha elegido.
 - Borra los datos cuando terminó un escaneo y restablece el estado de inicio.

Accesorios básicos

Makpac Tipo 2

Bandeja del paquete interno

Manual de instrucciones (en formato de CD)

Guía rápida

Instrucciones de seguridad

Accesorios opcionales

Para conocer detalles de las opciones, consulte el catálogo o comuníquese con la tienda donde realizó la compra o una oficina de ventas de Makita.

PRECAUCIÓN

Estos accesorios o complementos son los recomendados para usar con su herramienta Makita especificada en el presente manual.

El uso de otros accesorios o complementos puede presentar un riesgo de lesión física. Solo use los accesorios o complementos para su fin establecido.

Si necesita asistencia para conocer más detalles sobre estos accesorios, consulte con el Centro de servicios local de Makita.

- Batería y cargador originales de Makita

NOTA

- Algunos artículos de la lista posiblemente se incluyan en el paquete de la herramienta como accesorios básicos. Posiblemente varíen entre un país y otro.

Batería

- En el momento en que compró el producto, la batería (que no está cargada por completo) puede tener la función de protección activada. (Tenga cuidado porque el producto puede comenzar a funcionar si se accionan los interruptores). Antes de usar, cargue de modo correcto la batería con el cargador rápido especificado.
- Cuando el producto no se use, tape la batería con la cubierta para protegerla del agua y el polvo. Cuando el producto no se use, guárdelo sin la batería.

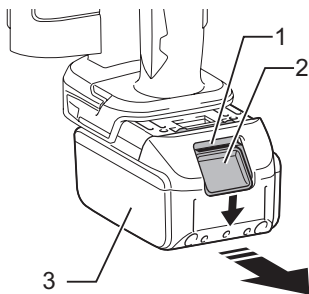
Para prolongar la vida útil de la batería

- Cuando se encienda la marca de cambio de batería, deje de usar la batería y cárguela.
- No vuelva a cargar la batería si está completamente cargada.
- Cargue la batería a temperatura ambiente, de 10 °C a 40 °C (50 °F a 104 °F).
- Cuando la batería esté caliente, como cuando la acaba de usar, recomendamos dejar que se enfríe en el cargador y luego cargarla fría.
- Cuando la batería de ion de litio no se use por un tiempo prolongado (6 meses o más), recomendamos que la cargue antes de guardarla.

Instalación o extracción del cartucho de batería

PRECAUCIÓN

- Asegúrese siempre de que la herramienta esté apagada y de retirar el cartucho de batería antes de ajustar o comprobar el funcionamiento de la herramienta.
- Apague siempre la herramienta antes de instalar o retirar el cartucho de batería.
- Sujete la herramienta y el cartucho con firmeza al instalar o retirar el cartucho. Si no sujeta bien la herramienta y el cartucho, pueden resbalarse de las manos, y provocar daños en la herramienta y el cartucho, así como también posibles lesiones físicas.



1. Sección de color rojo
2. Botón
3. Cartucho de batería

Para retirar el cartucho de batería, deslícelo de la herramienta al mismo tiempo que desliza el botón en el frente del cartucho.

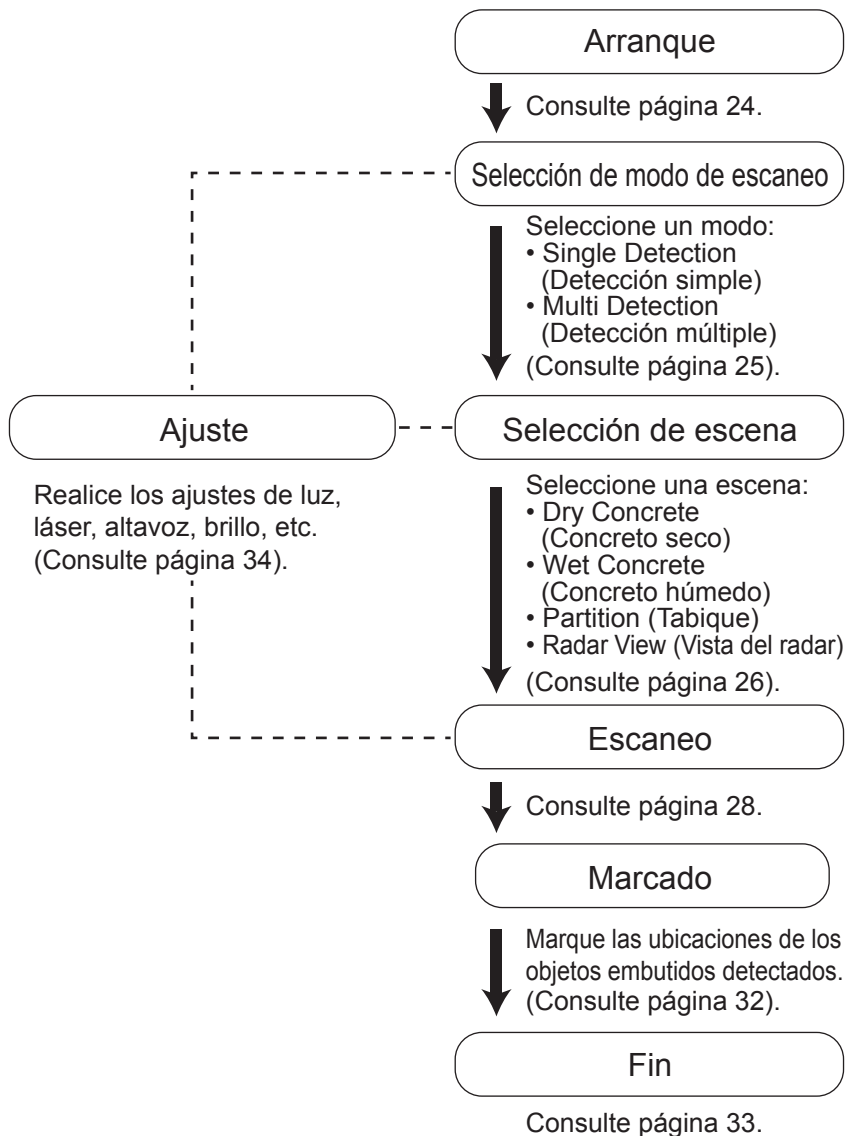
Para instalar el cartucho, alinee la lengüeta con la ranura en la carcasa y deslícelo hasta que encaje en su lugar. Introduzca hasta el fondo hasta oír un clic que indica que calzó en su lugar. Si puede ver el indicador rojo en la parte de arriba del botón, significa que no calzó por completo.

PRECAUCIÓN

- Instale siempre el cartucho de batería por completo hasta que no vea el indicador rojo. Si no lo hace, puede caerse accidentalmente de la herramienta y lesionarse usted mismo u otra persona cercana.
- No coloque el cartucho de batería a la fuerza. Si el cartucho no se desliza con facilidad, es porque no se introdujo correctamente.

Flujo de operación

Vea a continuación los pasos básicos para usar el escáner.



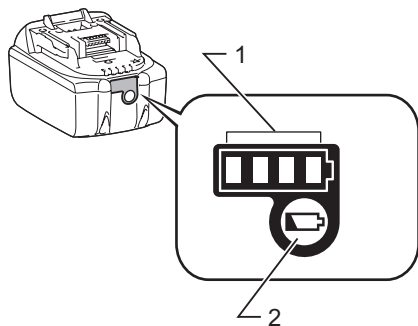
Arranque

1. Presione el botón de encendido (⏻).
2. Se emite un sonido de señalización, y aparece la pantalla de inicio.



NOTA

- Si no se muestra la pantalla de inicio, es posible que el nivel de carga restante de la batería sea bajo. Cargue la batería. En el caso de una batería que incluye una luz indicadora de nivel, vea la ilustración abajo para saber cuál es el nivel de carga restante de la batería.



1. Luz indicadora del nivel de batería
2. Botón de comprobación

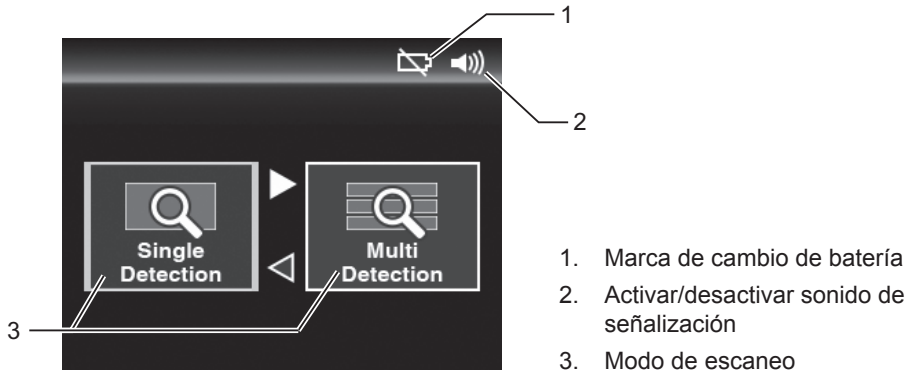
3. Aparece la pantalla de selección del modo de escaneo.

NOTA

- Si se muestra la marca de cambio de batería en la esquina superior derecha de la pantalla, compruebe el nivel de carga restante y, si es bajo, apague el escáner y cargue la batería.

Selección de un modo de escaneo

Use los botones derecho e izquierdo (◀▶) para seleccionar el modo “Single Detection (Detección simple)” o “Multi Detection (Detección múltiple)”, y presione el botón de aplicación (⊙).



1. Modo “Single Detection (Detección simple)”

Este modo ofrece las funciones básicas. Mueva el escáner de lado a lado para detectar objetos embutidos después de apoyar la superficie del sensor del escáner sobre la superficie donde desea detectar objetos embutidos. Los resultados del escaneo se muestran en la pantalla del escáner, de modo que puede ver los datos de ubicación y profundidad del objeto embutido.

Cuando haya un objeto embutido debajo del sensor, aparece una marca de detección que parpadea o se emite un sonido.

2. Modo “Multi Detection (Detección múltiple)”

Este modo ejecuta tres líneas de escaneo continuo de objetos embutidos. Los resultados del escaneo para las tres líneas se muestran en la pantalla del escáner. Este modo es útil para escanear en busca de objetos embutidos que no necesariamente están en línea recta, como sucede con los tubos de resina de distribución eléctrica bajo concreto.

(Consulte “Búsqueda de tubos de resina de cables en concreto” en la página 39).

Selección de una escena

Use los botones derecho e izquierdo (◀▶) para seleccionar “Dry Concrete (Concreto seco)”, “Wet Concrete (Concreto húmedo)”, “Partition (Tabique)” o “Radar View (Vista del radar)”, y presione el botón de aplicación (⊙).

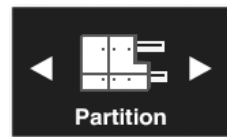
1. Dry Concrete (Concreto seco)
(Profundidad máxima de detección:
18 cm (7 1/16"))
Esta escena es adecuada para
escanear objetos en concreto seco.



2. Wet Concrete (Concreto húmedo)
(Profundidad máxima de detección:
10 cm (3 15/16"))
Esta escena es adecuada para
escanear objetos en concreto húmedo.
Se necesitan varios meses para que
el concreto se seque por completo
desde el momento de su colocación.
El concreto con menos de un año se
conoce como concreto húmedo.
Seleccione esta escena en caso de
concreto húmedo, pero para mayor
seguridad, se recomienda que también
use “Dry Concrete (Concreto seco)”.



3. Partition (Tabique)
(Profundidad máxima de detección:
8 cm (3 1/8"))
Esta escena es adecuada para
escanear objetos detrás de una
placa de madera o yeso. Si no se
muestran marcas de detección de
objetos embudidos, los resultados del
escaneo se muestran solo en formas
de onda. (*)



(*) Es posible que no puedan detectarse algunos objetos embudidos a la profundidad máxima de detección según su tamaño, forma y material, así como también según el material, la condición y la estructura interna de la pared que se está escaneando.

4. Radar View (Vista del radar)

Esta escena es adecuada para objetos compuestos (varios tipos de objetos), como cavidades y barras de hierro en un bloque o ladrillo.

Si no se muestran marcas de detección de objetos embutidos, los resultados del escaneo se muestran solo en formas de onda.

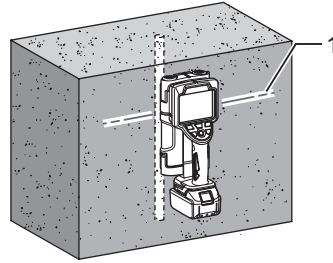
(Consulte “Búsqueda de barras de hierro en un cerco de bloques” en la página 46.)(*)



(*) Es posible que no puedan detectarse algunos objetos embutidos a la profundidad máxima de detección según su tamaño, forma y material, así como también según el material, la condición y la estructura interna de la pared que se está escaneando.

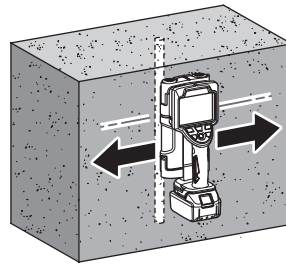
Escaneo

1. Alinee el láser guía (líneas del borde derecho e izquierdo del sensor) con la posición deseada de escaneo y apoye el escáner sobre la superficie que va a escanear (superficie de concreto, etc.).



1. Láser guía (líneas del borde derecho e izquierdo del sensor)

2. Mueva el escáner lentamente de lado a lado.

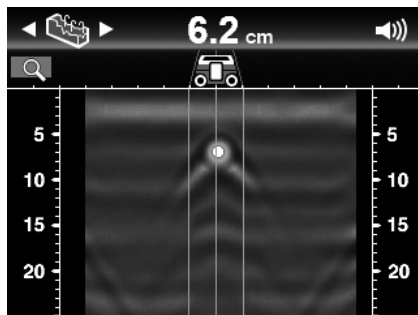


NOTA

- Durante la operación, tenga cuidado de que las ruedas no se alejen de la superficie que se está escaneando.
- Mueva el escáner lentamente. Si se mueve demasiado rápido, aparece un mensaje de error durante el cual no es posible realizar un escaneo.
- Después de la detección, no aleje el escáner de la superficie que está escaneando hasta que se complete el procedimiento de marcado. Si lo aleja, se interrumpirá la operación de escaneo.
- Durante un escaneo, si el escáner permanece inactivo durante 10 segundos o más, se interrumpirá la operación.
- Cuando se inicia un escaneo desde la derecha delante de un objeto embudido, es posible que los resultados no se muestren correctamente. Si los resultados del escaneo no reflejan lo calculado, cambie un poco la posición de inicio.
- Intente escanear otra vez, presione el botón de aplicación (⊙) para borrar los resultados de la pantalla.

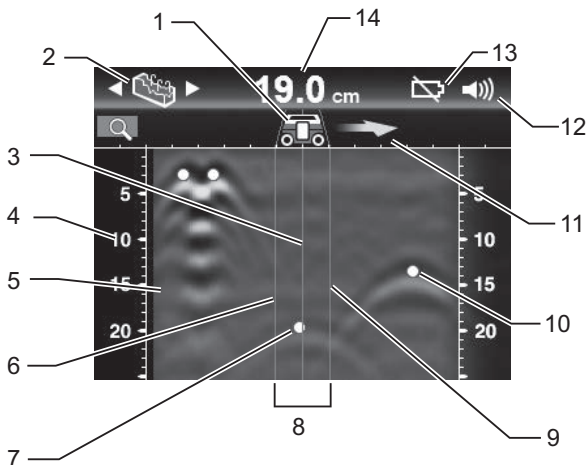
Uso del escáner de pared

3. Los resultados del escaneo del radar se muestran en la pantalla.

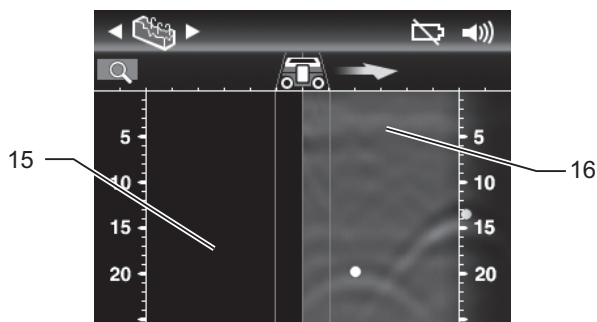


Pantalla de resultados de escaneo

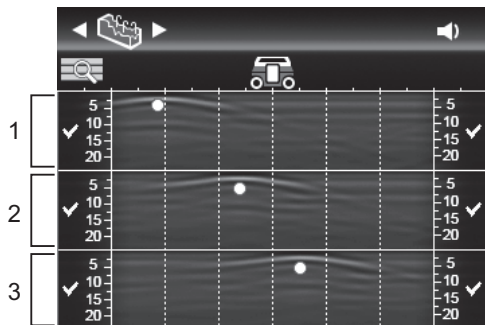
Detección simple



1. Estado de operación del sensor
2. Escena
3. Línea central del sensor
4. Marcas de escala de profundidad
5. Área de operación de escaneo
6. Línea del borde izquierdo del sensor (Representa el borde izquierdo del escáner)
7. Marca de detección de objeto embutido (En el área del sensor) [Parpadea en rojo en un ● amarillo]
8. Área del sensor
9. Línea del borde derecho del sensor (Representa el borde derecho del escáner)
10. Marca de detección de objeto embutido (Fuera del área del sensor) [Un ● amarillo]
11. Flecha de guía de operación
12. Activar/desactivar sonido de señalización
13. Marca de cambio de batería
14. Profundidad con respecto al objeto embutido
15. Área todavía no escaneada
16. Área ya escaneada



Detección múltiple



1. Línea 1 (Resultados de escaneo)
2. Línea 2 (Resultados de escaneo)
3. Línea 3 (Resultados de escaneo)

Uso del escáner de pared

Formas de onda

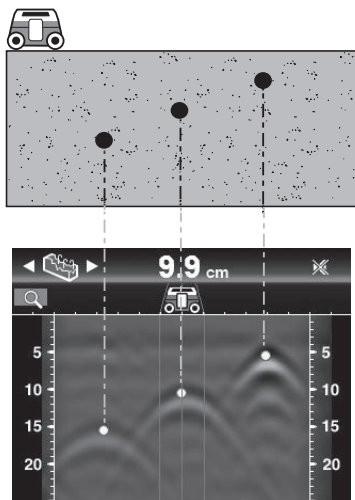
Las formas de onda se muestran cuando se escanean objetos embutidos (barras de hierro, etc.) en concreto.

Las marcas de detección de objetos embutidos se muestran en los puntos correspondientes a las ubicaciones de las barras de hierro, etc. (*)

Se emite un sonido de señalización cuando aparece una marca de detección de objeto embutido dentro del área del sensor.

(*) Es posible que no se muestren marcas de detección según el objeto embutido, y la condición o la estructura interna de la pared que se desea escanear.

En ese caso, calcule la ubicación correcta a partir de la forma de onda en la imagen.



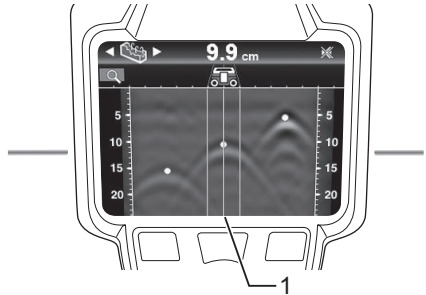
ADVERTENCIA

Antes de perforar, aserrar o explorar en una pared, debe consultar otras fuentes de información a fin de protegerse contra posibles riesgos. Dado que los resultados de la medición pueden verse influidos por las condiciones ambientales o el material de las paredes, es posible que haya un riesgo incluso si el indicador no señala un objeto en el margen del sensor (sin señal auditiva ni pitido ni **marcas de detección**).

Marcado de las ubicaciones de objetos embutidos

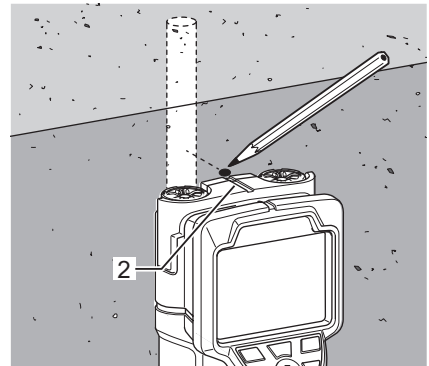
Marcar con la línea central del sensor

1. Mueva el escáner hacia el lugar donde la marca de detección de objeto embutido en la pantalla se alinea con la línea central del sensor.



1. Línea central del sensor

2. Realice una marca en la cavidad en el centro del borde superior del escáner. La marca representa el centro del objeto embutido.



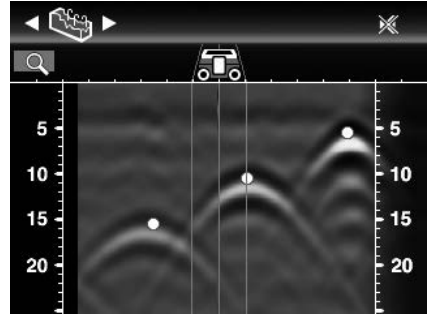
2. Cavidad

Uso del escáner de pared

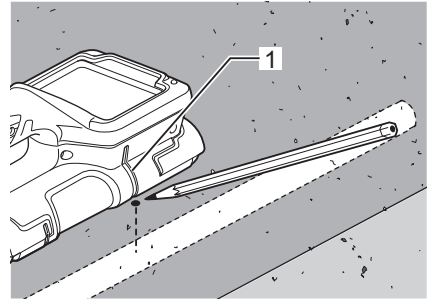
Marcar con la línea del borde derecho (izquierdo) del sensor

1. Mueva el escáner hacia el lugar donde el centro de la marca de detección de la barra de hierro se alinea con la línea del borde derecho del sensor.

* Las líneas del borde derecho e izquierdo del sensor en la pantalla representan las líneas del borde derecho e izquierdo del escáner.



2. Realice una marca en la cavidad en el borde derecho del escáner. La marca representa el centro del objeto embutido.



1. Cavidad

Finalización

Mantenga presionado el botón de encendido (⏻).

Se muestra la pantalla final y, tras unos segundos, se apaga.

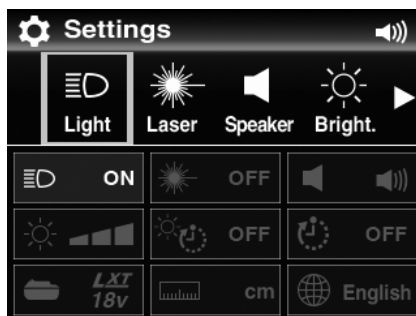
NOTA

- No retire la batería hasta que desaparezca la pantalla final.

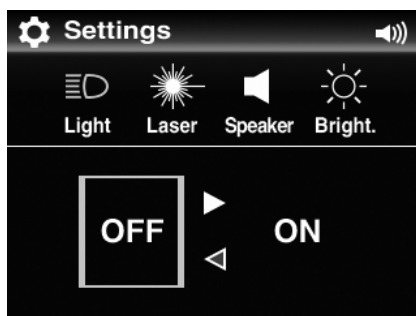
Ajustes

Realizar cambios de ajuste

1. Presione el botón de ajustes (⚙️).
Se muestra la pantalla de ajustes.
2. Presione el botón izquierdo (◀️) o derecho (▶️) para mover la selección al ajuste que desea modificar.



3. Presione el botón de aplicación (⊙).
Se muestran las opciones de ajustes para el elemento que ha seleccionado.
4. Presione el botón izquierdo (◀️) o derecho (▶️) para seleccionar la opción de ajuste que desee.
Se establece la opción de ajuste que seleccionó.



5. Presione el botón de aplicación (⊙).
La pantalla cambia a la pantalla de ajustes.













Para salir de la pantalla de ajustes y regresar a la pantalla anterior, presione el botón de ajustes (⚙️).

NOTA





- Los cambios de ajuste no se ven reflejados si se retira la batería cuando se muestra la pantalla de ajustes.
No retire la batería hasta que desaparezca la pantalla final al presionar el botón de encendido.

Ajustes

Lista de ajustes

| Icono de ajuste | Descripción | Opción de ajuste | Ajuste de fábrica |
|---|---|---|--|
| Light (Luz)  | Selecciona "ON (Activado)" o "OFF (Desactivado)" para usar la luz y ver superficies de escaneo en lugares oscuros. | ON (Activado) OFF (Desactivado) | ON (Activado) |
| Laser (Láser)  | Selecciona "ON (Activado)" o "OFF (Desactivado)" para usar el láser y ver las "líneas del borde derecho e izquierdo del sensor", provistas en el lado izquierdo y derecho de la superficie de escaneo del sensor. (Consulte página 49). | ON (Activado) OFF (Desactivado) | ON (Activado) |
| Speaker (Altavoz)  | Ajusta el volumen del sonido de señalización que se emite cuando se acciona el botón de operación o cuando se detecta un objeto en el área del sensor del escáner. |  (Apagado)  (Bajo)  (Alto) |  (Alto) |
| Bright. (Brillo)  | Ajusta el brillo de fondo de la pantalla. |  (Bajo)  (Medio)  (Alto) |  (Medio) |
| Sleep (Inactivo)  | Define el tiempo que transcurre antes de apagar el fondo de la pantalla, el láser guía y la luz cuando se enciende el escáner y no se realiza ninguna operación. | OFF (Desactivado)(*1) 10 sec. (10 seg) 20 sec. (20 seg) 30 sec. (30 seg) 60 sec. (60 seg) 120 sec. (120 seg) 240 sec. (240 seg) | 240 sec. (240 seg) |

Ajustes

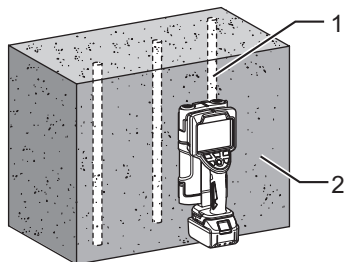
| Icono de ajuste | Descripción | Opción de ajuste | Ajuste de fábrica |
|---|---|---|-------------------|
| Off Timer (Temporizador de apagado)  | Define el tiempo que transcurre antes de que el escáner se apague automáticamente si no se realiza ninguna operación mientras está encendido. | OFF (Desactivado)(*2) 1 min 3 min 5 min 10 min | 5 min |
| Battery (Batería)  | Define el voltaje de batería usada para que se indique que es necesario reemplazarla en un momento adecuado. | 14,4 V 18 V | 18 V |
| Unit (Unidad)  | Selecciona la unidad de medida para la profundidad de los objetos embutidos. | cm inch Decimal (pulgada decimal) inch Fractional (pulgada fraccional) | cm |
| Lang. (Idioma)  | Selecciona el idioma que se usa en la pantalla. | English (Inglés) Deutsch (Alemán) Français (Francés) Italiano Español Nederlands (Holandés) Português (Portugués) Русский (Ruso) | English (Inglés) |

*1: Siempre activo cuando se selecciona “OFF (Desactivado)”.

*2: No se apaga automáticamente cuando se selecciona “OFF (Desactivado)”.

Búsqueda de barras de hierro en concreto

- Modo de escaneo: Single Detection (Detección simple)
- Escena: Dry Concrete (Concreto seco)

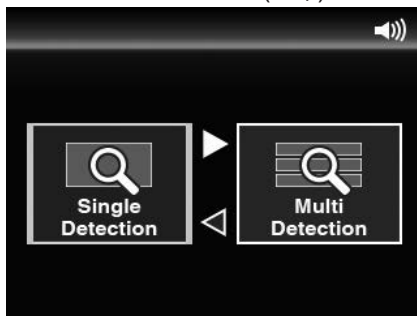


1. Barra de hierro
2. Concreto

1. Encienda el escáner.

Si el escáner ya está encendido, presione el botón de modo (🔍).

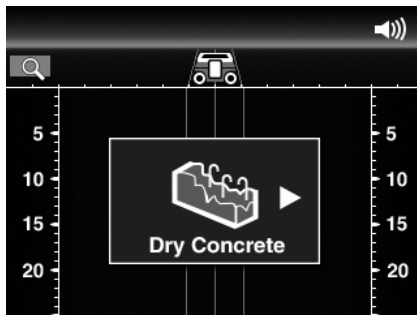
2. Seleccione el modo de escaneo de "Single Detection (Detección simple)" y presione el botón de aplicación (⊙).



3. Seleccione la escena de "Dry Concrete (Concreto seco)" y presione el botón de aplicación (⊙).

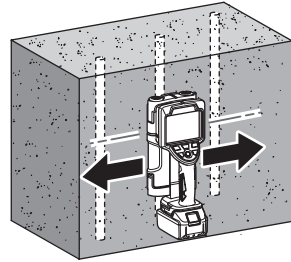
NOTA

- Para comenzar la operación de escaneo, espere que aparezca la flecha de guía.

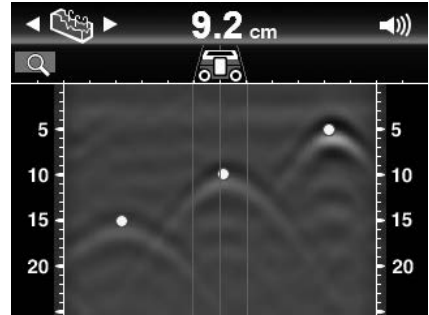


Operación

4. Alinee el láser guía (las líneas de los bordes derecho e izquierdo del sensor) con la posición deseada de escaneo y apoye el escáner sobre la superficie de concreto.
5. Mueva el escáner lentamente de lado a lado.



6. Los resultados del escaneo se muestran en la pantalla.

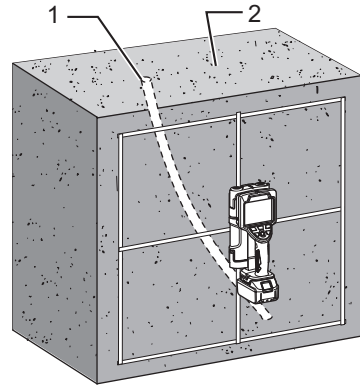


7. Realice las marcas en las ubicaciones de la barra de hierro detectada. (Consulte página 32).

Búsqueda de tubos de resina de cables en concreto

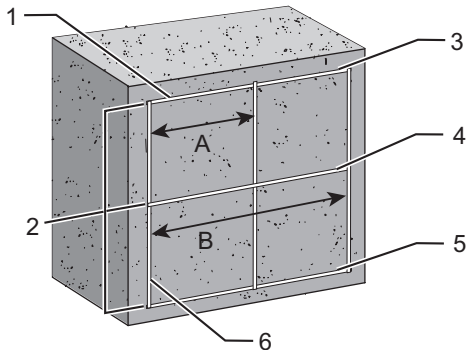
- Modo de escaneo: Multi Detection (Detección múltiple) (*)
- Escena: Dry Concrete (Concreto seco)

(*) En el caso de tubos de resina de cables, que con frecuencia tienen un tendido sinuoso a diferencia de las barras de hierro, se recomienda utilizar el modo Multi Detection (Detección múltiple), que puede escanear tres líneas.



1. Tubo de resina
2. Concreto

1. Coloque cinta para enmascarar en la superficie de concreto para mostrar las líneas de escaneo en un cuadrado de 60 cm (23 5/8").



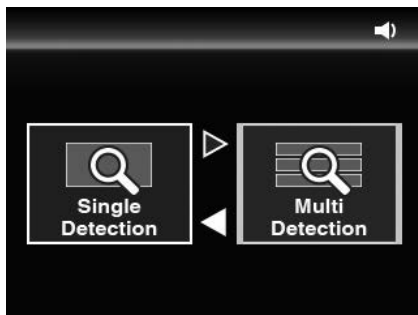
1. Cinta de enmascarar
 2. Tres líneas para escanear
 3. Línea superior
 4. Línea media
 5. Línea inferior
 6. Línea de inicio de operación
- A: 30 cm (11 13/16")
B: 60 cm (23 5/8")

2. Encienda el escáner.

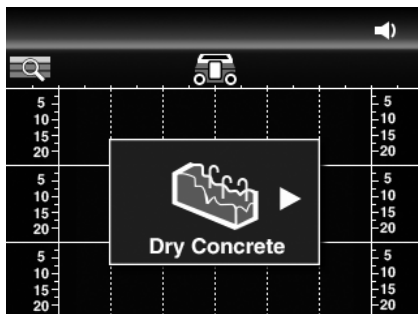
Si el escáner ya está encendido, presione el botón de modo (🔍).

Operación

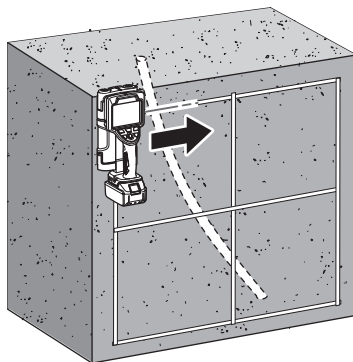
3. Seleccione el modo de escaneo de "Multi Detection (Detección múltiple)" y presione el botón de aplicación (⊙).



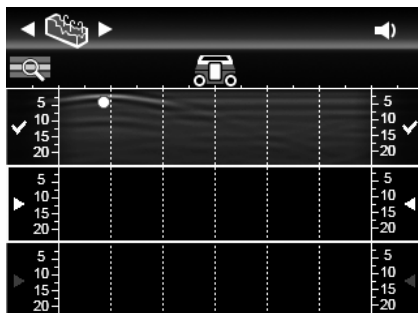
4. Seleccione el modo de escaneo de "Dry Concrete (Concreto seco)" y presione el botón de aplicación (⊙).



5. Alinee el láser guía (líneas del borde derecho e izquierdo del sensor) con la línea de la cinta de enmascarar en la parte superior, y mueva lentamente el escáner sobre la línea.



6. Los resultados del escaneo se muestran en la pantalla. Los resultados del escaneo de la "línea superior" se muestran en la línea 1 si se aleja el escáner de la superficie de concreto.



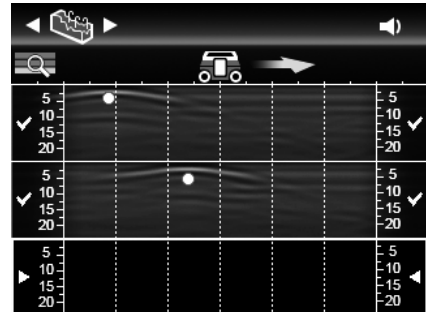
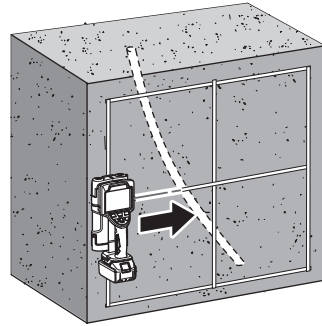
*Si se presiona el botón de aplicación, el escaneo de la línea 1 cambia de modo que pueda comenzar otra vez.

Operación

7. Alinee el láser guía (líneas del borde derecho e izquierdo del sensor) con la línea de la cinta de enmascarar en el medio, y mueva lentamente el escáner sobre la línea.

NOTA

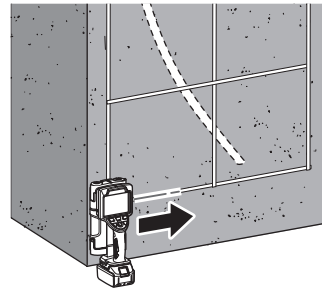
- Comience a escanear en la línea de la cinta de enmascarar vertical de modo que la posición de inicio pueda alinearse con la de la línea superior.
8. Los resultados del escaneo se muestran en la pantalla. Los resultados del escaneo de la "línea media" se muestran en la línea 2 si se aleja el escáner de la superficie de concreto.



9. Alinee el láser guía (líneas del borde derecho e izquierdo del sensor) con la línea de la cinta de enmascarar en la parte inferior, y mueva lentamente el escáner sobre la línea.

NOTA

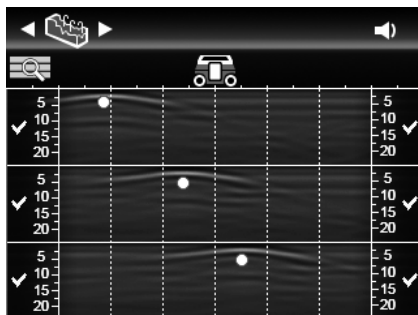
- Comience a escanear en la línea de la cinta de enmascarar vertical de modo que la posición de inicio pueda alinearse con la de la línea superior.



Operación

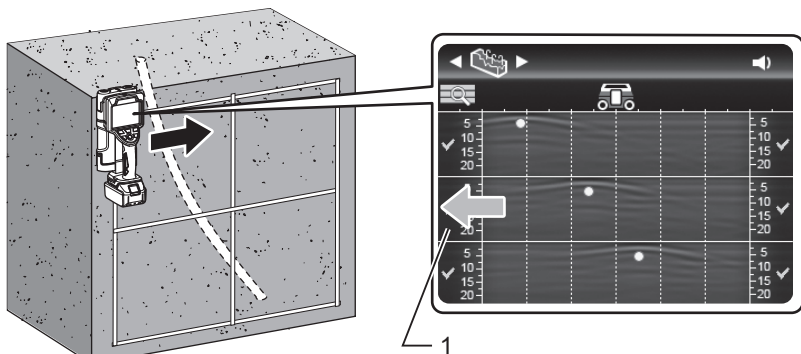
10. Los resultados del escaneo se muestran en la pantalla. Los resultados del escaneo de la “línea inferior” se muestran en la línea 3 si se aleja el escáner de la superficie de concreto.

- Los tubos de resina, que en muchos casos no son rectos sino sinuosos, con frecuencia ofrecen resultados de escaneo en forma de marcas situadas en diferentes posiciones y profundidades según cada línea.



11. Puede volver a comprobar los resultados del escaneo y las ubicaciones de los objetos embutidos si mueve una vez más el escáner desde la posición en la que se inició la operación.

- La pantalla (tres líneas) se desplaza de a pasos con el movimiento del escáner.



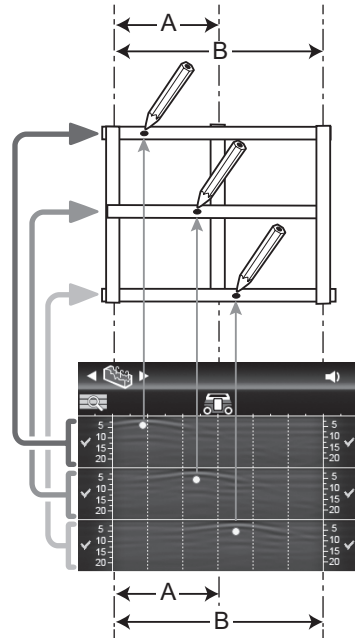
1. La pantalla de resultados se desplaza en la dirección de la flecha si el escáner se mueve como se muestra a la izquierda.

NOTA

- Cuando compruebe los resultados de escaneo, coloque el escáner en el mismo lugar que la posición de inicio anterior. Si la posición de inicio no está bien alineada, no se puede comprobar la posición correcta.

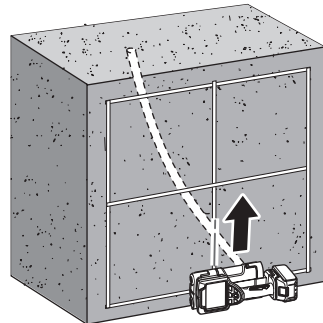
Operación

12. Realice las marcas en las ubicaciones de los tubos de resina detectados.



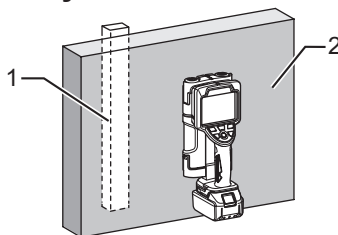
A: 30 cm (11 13/16")
B: 60 cm (23 5/8")

*Puede identificar la posición del objeto embutido con más facilidad si también escanea en dirección vertical con el escáner orientado en forma perpendicular.



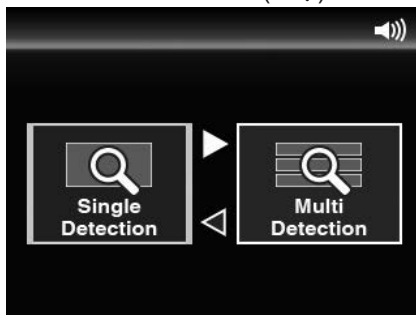
Búsqueda de un pilar en una placa de yeso

- Modo de escaneo: Single Detection (Detección simple)
- Escena: Partition (Tabique)

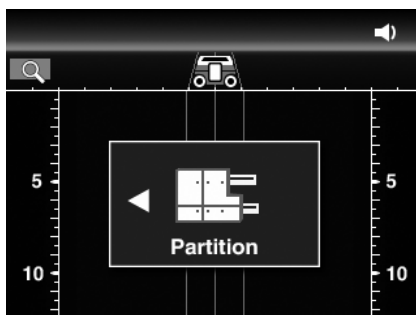


1. Pilar
2. Placa de yeso

1. Encienda el escáner.
Si el escáner ya está encendido, presione el botón de modo (🔍).
2. Seleccione el modo de escaneo de “Single Detection (Detección simple)” y presione el botón de aplicación (⊙).



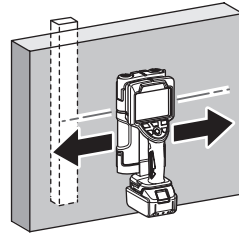
3. Seleccione el modo de escaneo de “Partition (Tabique)” y presione el botón de aplicación (⊙).



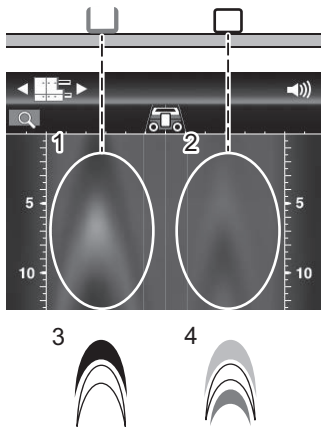
4. Alinee el láser guía (líneas del borde derecho e izquierdo del sensor) con la posición deseada de escaneo y apoye el escáner sobre la placa de yeso.

Operación

- Mueva el escáner lentamente de lado a lado sobre la superficie del tabique.



- Los resultados del escaneo se muestran en la pantalla.
 - El acero ligero y los pilares de madera detrás de una placa de yeso aparecen en formas de onda como se muestra a continuación. Calcule las ubicaciones de los objetos a partir de las características y las posiciones de las formas de onda.



- Acero ligero
- Pilar de madera
- Gráfico del <acero ligero> característico
- Gráfico de un <pilar de madera> característico

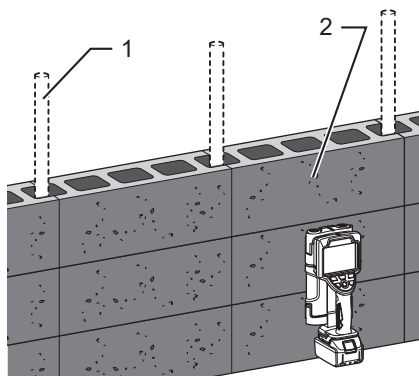
- Realice las marcas en las ubicaciones de los pilares detectados.

NOTA

- La detección puede ser inestable cuando apenas se enciende el escáner. Para detectar de manera estable objetos embutidos, espere un momento antes de comenzar la operación. Confirme los resultados de escaneo después de escanear varias veces.
- Según el entorno de detección o el material de los objetos de detrás de la placa de yeso, las formas de onda pueden ser difíciles de ver. Además de los resultados de escaneo, consulte otra información, como los planos edilicios.

Búsqueda de barras de hierro en un cerco de bloques

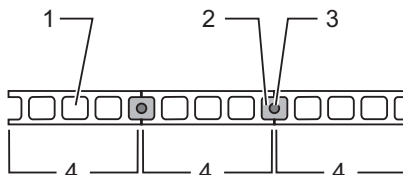
- Modo de escaneo: Single Detection (Detección simple)
- Escena: Radar View (Vista del radar)



1. Barra de hierro
2. Cerco de bloques

Cercos de bloques

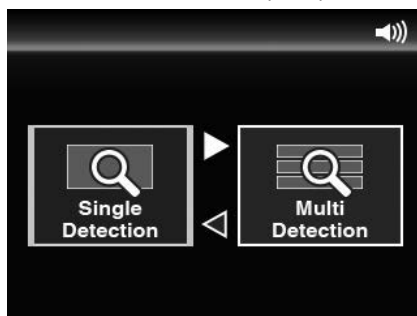
Los cercos de bloques, por lo general, tienen una estructura similar a la que se muestra a la derecha. Las barras de hierro se colocan entre bloques, y se rellena con mezcla alrededor de cada barra.



1. Hueco
2. Mezcla
3. Barra de hierro
4. Bloque

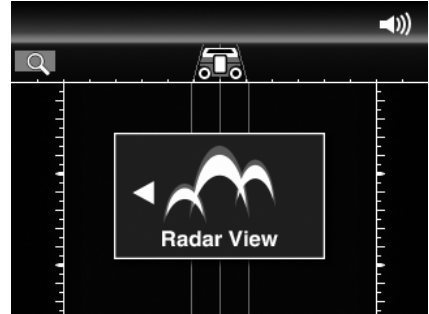
En este ejemplo, use la escena de “Radar View (Vista del radar)” para detectar barras de hierro y huecos en bloques.

1. Encienda el escáner.
Si el escáner ya está encendido, presione el botón de modo (📶).
2. Seleccione el modo de escaneo de “Single Detection (Detección simple)” y presione el botón de aplicación (🔍).

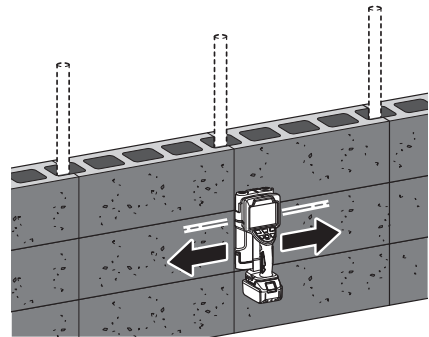


Operación

3. Seleccione el modo de escaneo de "Radar View (Vista del radar)" y presione el botón de aplicación (⊙).



4. Mueva el escáner lentamente de lado a lado sobre la superficie del cerco de bloques.



Operación

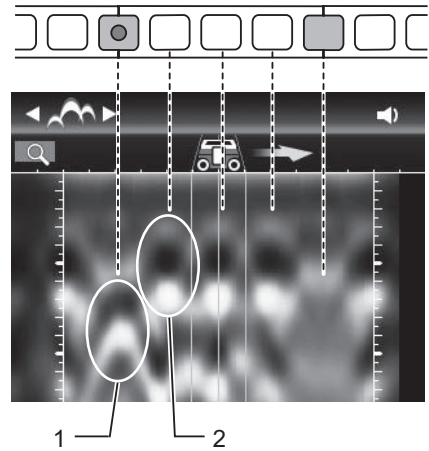
5. Los resultados del escaneo se muestran en la pantalla. Las barras de hierro embutidas y los huecos aparecen en formas de onda, tal como se muestra a la derecha. Calcule las ubicaciones de las barras de hierro a partir de las características y las posiciones de las formas de onda.

Barra de hierro:

Las formas de onda aparecen en posiciones más profundas con respecto a la superficie de escaneo.

Huecos en bloques:

Las formas de onda aparecen en posiciones más superficiales con respecto a la superficie de escaneo.



1. Barra de hierro
2. Huecos en bloques



Gráfico de barra de hierro característico



Gráfico de huecos en bloques característico

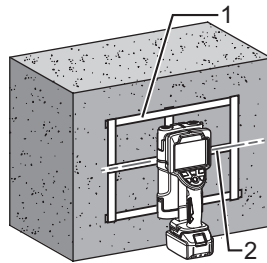
Para mejorar el escaneo

Antes de la operación de escaneo

- Elimine el polvo, la suciedad o el polvillo de hierro (si hubiera) de la superficie que desea escanear.
- Los escaneos no pueden realizarse correctamente si la superficie está húmeda. Asegúrese de que la superficie esté seca.
- Si la superficie que desea escanear tiene salientes grandes, pueden interferir con la operación de escaneo.

Para mejorar la precisión del escáner

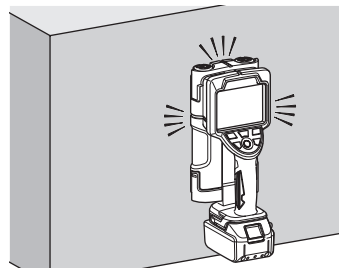
- Si se usa cinta de enmascarar o similar en la ruta de escaneo, sirve como guía durante la operación; por ejemplo, le ofrece una guía que lo ayuda a mover el escáner con más precisión, o cuando realiza las marcas de las ubicaciones calculadas de los objetos embutidos.
- La iluminación del láser guía lo ayuda a escanear de manera correcta porque le ofrece una guía para mover el escáner en línea recta.



1. Cinta de enmascarar
2. Láser guía

Operación en lugares oscuros

Encienda la luz cuando realice escaneos en lugares oscuros.

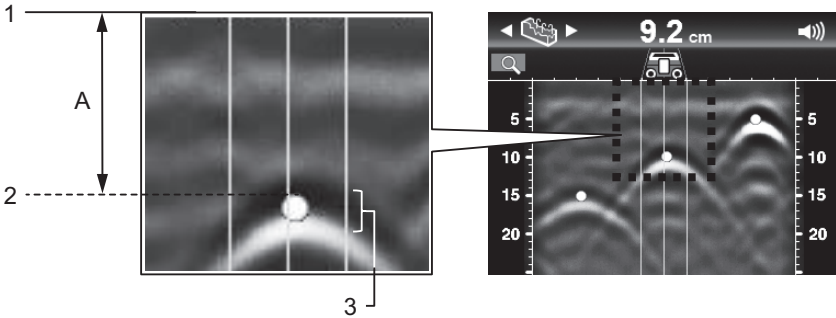


Operación

Ubicaciones de objetos embutidos

La parte superior de una forma de onda parabólica representa la superficie del objeto embutido.

Cuando se elige la escena “Dry Concrete (Concreto seco)” o “Wet Concrete (Concreto húmedo)”, aparecen marcas de detección de objetos embutidos del mismo tamaño, independientemente del ancho de cada uno.

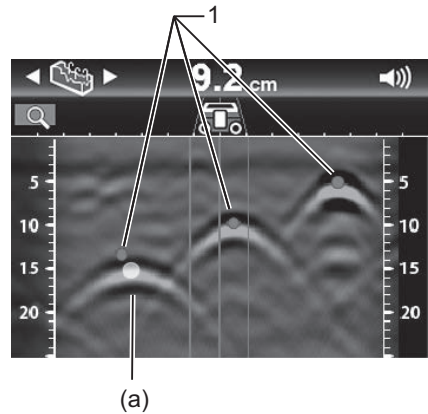


1. Superficie que se escanea
 2. Superficie superior de una barra de hierro
 3. Banda negra
- A: 9,2 cm (3 5/8")

Es posible que se muestren marcas de detección de objetos embutidos en posiciones mal alineadas a causa de los efectos de panal de abejas del concreto u otras irregularidades.

En ese caso, calcule la ubicación correcta a partir de la forma de onda en la imagen. Al igual que se muestra en la imagen del ejemplo a la derecha, el punto (a) es la ubicación correcta.

Cuando no aparece también un marcador amarillo, es posible realizar el cálculo desde la imagen.

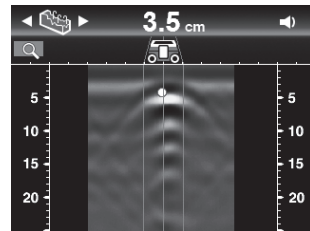
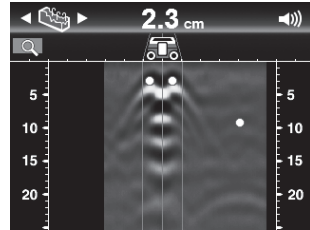
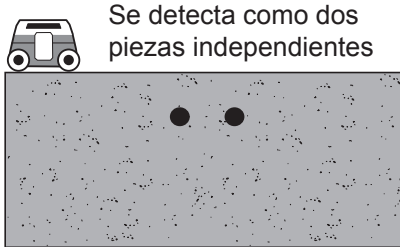


1. Marca de detección de objeto embutido

Operación

Cuando se detectan objetos embutidos adyacentes

Cuando los objetos embutidos son adyacentes entre sí, no se pueden mostrar como objetos individuales independientes.

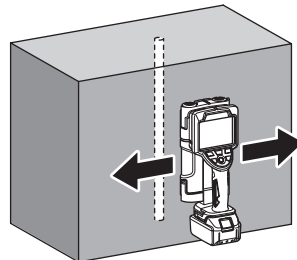


NOTA

- En el caso de seleccionar un lugar de excavación o de perforación, permita una distancia suficiente entre la posición de inicio del escaneo y el lugar de detección.

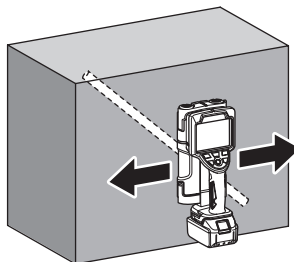
Dirección de escaneo

Se alcanza la mayor precisión de detección cuando el objeto embutido y el escáner se ubican en paralelo.

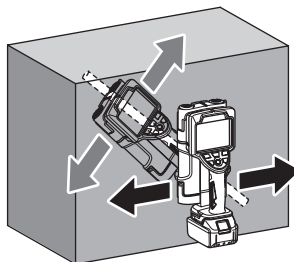


Operación

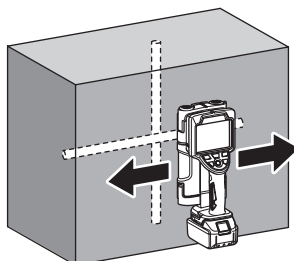
Es posible que no pueda realizarse una detección correcta si el objeto embutido y el escáner no están en paralelo.



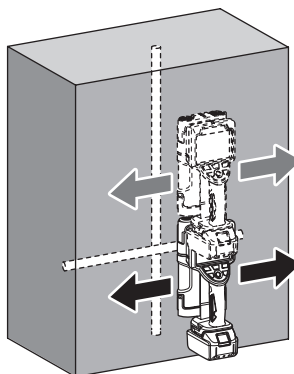
Cuando se desconoce el modo en que están colocadas las barras de hierro en el concreto, escanee en más de una dirección.



Es posible que no pueda realizarse una detección correcta cuando el objeto embutido esté directamente delante del escáner y en paralelo a la dirección de escaneo.

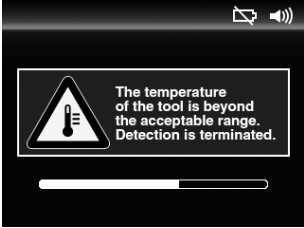
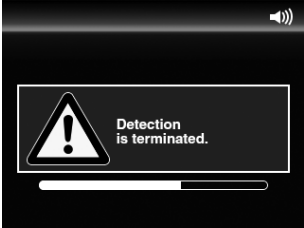


En este caso, escanee en más de una posición.



Funciones de protección para el escáner y la batería

Cuando se usa el escáner, si se activa cualquiera de las siguientes funciones de protección, se muestra una pantalla de error a la derecha. Esto se debe a la función de protección y no implica una falla en el funcionamiento.

| Función de protección | Pantalla de error |
|---|---|
| <ul style="list-style-type: none"> • Error de temperatura (alta/baja) Cuando el escáner está caliente (frío), momento en que no se puede realizar un escaneo correcto, se muestra el mensaje que aparece a la derecha y se fuerza el apagado del escáner. • Encienda el escáner a temperatura ambiente siguiendo las especificaciones. |  <p>The screenshot shows a black background with a white border. In the top right corner, there are icons for a signal and a speaker. On the left, there is a white warning triangle containing a thermometer icon. To the right of the triangle, the text reads: "The temperature of the tool is beyond the acceptable range. Detection is terminated." Below the text is a white progress bar.</p> |
| <ul style="list-style-type: none"> • Error de temperatura (cambio repentino) Cuando el escáner experimenta un cambio repentino de temperatura, momento en que no se puede realizar un escaneo correcto, se muestra el mensaje que aparece a la derecha y se fuerza el apagado del escáner. • Encienda el escáner a temperatura ambiente siguiendo las especificaciones. | |
| <ul style="list-style-type: none"> • Error interno Cuando el escáner detecta un error de procesamiento interno, momento en que no se puede realizar un escaneo correcto, se muestra el mensaje que aparece a la derecha y se fuerza el apagado del escáner. <p>*Si se muestra esta pantalla, comuníquese con un distribuidor o una oficina de ventas de Makita para solicitar la reparación.</p> |  <p>The screenshot shows a black background with a white border. In the top right corner, there is a speaker icon. On the left, there is a white warning triangle containing an exclamation mark icon. To the right of the triangle, the text reads: "Detection is terminated." Below the text is a white progress bar.</p> |

Sistema de protección

- Función de protección de deslizamiento de las ruedas

Cuando se produce un error en la detección de giro de las ruedas, momento en que no se puede realizar un escaneo correcto, se muestra el mensaje que aparece a la derecha para que corrija la operación.



- Función de protección de exceso de velocidad

Cuando la operación se realiza demasiado rápido, momento en que no se puede realizar un escaneo correcto, se muestra el mensaje que aparece a la derecha para que corrija la operación.



ADVERTENCIA

Asegúrese siempre de que la herramienta esté apagada y de retirar el cartucho de batería antes de realizar una inspección o tarea de mantenimiento.

Cuidado del producto

- Limpie el producto con un paño seco o con un paño humedecido en una solución de detergente neutro y agua.

NOTA

- **Nunca lave el producto con agua.**
El ingreso de agua en el interior del producto puede provocar una falla en el funcionamiento.
- **Nunca use gasolina, bencina, disolvente, alcohol ni otros productos similares.** Podría producirse decoloración, deformación o grietas.

Para mantener la SEGURIDAD y la CONFIABILIDAD del producto, las reparaciones y cualquier otra tarea de mantenimiento o ajuste deben estar a cargo de Centros de servicios de fábrica o autorizados por Makita; y deben usarse siempre piezas de recambio Makita.

ENGLISH

EU Declaration of Conformity

We as the manufacturers: **Makita Europe N.V.**, Business address: **Jan-Baptist Vinkstraat 2, 3070 Kortenberg, BELGIUM**. Authorize **Hiroshi Tsujimura** for the compilation of the technical file and declare under our sole responsibility that the product(s); Designation: **Rechargeable Wall Scanner**. Designation of Type(s): **DWD181**. Fulfills all the relevant provisions of **2014/53/EU** and also fulfills all the relevant provisions of the following EC/EU Directives: **2011/65/EU**.

EU type-examination for **2014/53/EU**; Notified Body: **TÜV SÜD Product Service GmbH Zertifizierstellen, Ridlerstraße 65 80339 MÜNCHEN, Germany**, Identification number: **0123**, Certificate number: **TPS-RED500184 i01**, and are manufactured in accordance with the following Harmonised Standards: **EN 61010-1:2010, EN 60825-1:2014, EN 62311:2008, EN 301 489-1: V2.1.1 (2017-02), EN 301 489-33: V2.2.1 (2019-04), EN 302 066 V2.1.1 (2017-01), EN IEC63000:2018**.

Place of declaration: **Kortenberg, Belgium**. Responsible person: **Hiroshi Tsujimura, Director - Makita Europe N.V.** (date and signature on the last page)

FRANÇAIS

Déclaration de conformité UE

Nous, **Makita Europe N.V.**, en tant que fabricant, ayant pour adresse commerciale : **Jan-Baptist Vinkstraat 2, 3070 Kortenberg, Belgique**, autorisons **Hiroshi Tsujimura** à compiler le fichier technique et déclarons sous notre entière responsabilité que le produit ; désignation : **Scanner mural sans fil**, désignation de type : **DWD181**, satisfait toutes les dispositions pertinentes de **2014/53/EU** et satisfait également toutes les dispositions pertinentes des directives CE/UE suivantes : **2011/65/EU**.

Examen de type UE pour **2014/53/EU**; organisme notifié : **TÜV SÜD Product Service GmbH Zertifizierstellen, Ridlerstraße 65 80339 MÜNCHEN, Allemagne**, Numéro d'identification : **0123**, numéro de certificat : **TPS-RED500184 i01** et est fabriqué conformément aux normes standardisées suivantes : **EN 61010-1:2010, EN 60825-1:2014, EN 62311:2008, EN 301 489-1: V2.1.1 (2017-02), EN 301 489-33: V2.2.1 (2019-04), EN 302 066 V2.1.1 (2017-01), EN IEC63000:2018**.

Lieu de la déclaration : **Kortenberg, Belgique**. Responsable : **Hiroshi Tsujimura, Directeur – Makita Europe N.V.** (date et signature sur la dernière page)

DEUTSCH

EU-Konformitätserklärung

Wir als die Hersteller: **Makita Europe N.V.**, Geschäftsadresse: **Jan-Baptist Vinkstraat 2, 3070 Kortenberg, Belgien**. beauftragen **Hiroshi Tsujimura** mit der Zusammenstellung der technischen Dokumentation und erklären unter unserer alleinigen Verantwortung, dass das (die) Produkt(e); Bezeichnung: **Akku-Ortungsgerat**. Bezeichnung des (der) Typs (Typen): **DWD181**. alle relevanten Vorschriften von **2014/53/EU** erfüllt und außerdem alle relevanten Vorschriften der folgenden EG/EU-Richtlinien erfüllt: **2011/65/EU**.

EU-Baumusterprüfung für **2014/53/EU**; Benannte Stelle: **TÜV SÜD Product Service GmbH Zertifizierstellen, Ridlerstraße 65 80339 MÜNCHEN, Deutschland**, Identifizierungsnummer: **0123**, Bescheinigungsnummern: **TPS-RED500184 i01** und im Einklang mit den folgenden harmonisierten Normen steht: **EN 61010-1:2010, EN 60825-1:2014, EN 62311:2008, EN 301 489-1: V2.1.1 (2017-02), EN 301 489-33: V2.2.1 (2019-04), EN 302 066 V2.1.1 (2017-01), EN IEC63000:2018**.

Ort der Erklärung: **Kortenberg, Belgien**. Verantwortliche Person: **Hiroshi Tsujimura, Direktor – Makita Europe N.V.** (Datum und Unterschrift auf der letzten Seite)

ITALIANO

Dichiarazione di conformità UE

In qualità di fabbricante, **Makita Europe N.V.**, con indirizzo aziendale **Jan-Baptist Vinkstraat 2, 3070 Kortenberg, Belgio**, autorizza **Hiroshi Tsujimura** alla compilazione della documentazione tecnica e dichiara, sotto la propria ed esclusiva responsabilità, che il prodotto o i prodotti con designazione **Rilevatore a parete ricaricabile**, e con designazione del tipo o dei tipi **DWD181**, sono conformi a tutte le disposizioni rilevanti della normativa **2014/53/EU**, e che sono, inoltre, conformi a tutte le disposizioni rilevanti delle Direttive CE/UE seguenti: **2011/65/EU**.

Esame di tipo UE per la normativa **2014/53/EU**; Ente notificato: **TÜV SÜD Product Service GmbH Zertifizierstellen, Ridlerstraße 65 80339 MÜNCHEN, Germania**, Numero di identificazione: **0123**, Numeri dei certificati: **TPS-RED500184 i01** e che sono fabbricati in conformità agli Standard Armonizzati seguenti, **EN 61010-1:2010, EN 60825-1:2014, EN 62311:2008, EN 301 489-1: V2.1.1 (2017-02), EN 301 489-33: V2.2.1 (2019-04), EN 302 066 V2.1.1 (2017-01), EN IEC63000:2018**.

Sede della dichiarazione: **Kortenberg, Belgio**. Persona responsabile: **Hiroshi Tsujimura, Direttore – Makita Europe N.V.** (data e firma sull'ultima pagina)

NEDERLANDS

EU-verklaring van conformiteit

Wij als de fabrikant: **Makita Europe N.V.**, vestigingsadres: **Jan-Baptist Vinkstraat 2, 3070 Kortenberg, België**, volmachtigen **Hiroshi Tsujimura** tot samenstelling van het technisch dossier en verklaren als enige verantwoordelijke dat het product(en), omschrijving: **Oplaadbare muurscanner**; typenummer: **DWD181**; voldoet aan alle relevante voorschriften van richtlijn **2014/53/EU** en tevens voldoet aan alle relevante voorschriften van de volgende EG/EU-richtlijnen: **2011/65/EU**.

EU type-onderzoek voor **2014/53/EU**; Verwittigde instantie: **TÜV SÜD Product Service GmbH Zertifizierstellen, Ridlerstraße 65 80339 MÜNCHEN, Duitsland**, Identificatienummer: **0123**, Certificatienummer: **TPS-RED500184 i01** en is vervaardigd in overeenstemming met de volgende geharmoniseerde normen: **EN 61010-1:2010, EN 60825-1:2014, EN 62311:2008, EN 301 489-1: V2.1.1 (2017-02), EN 301 489-33: V2.2.1 (2019-04), EN 302 066 V2.1.1 (2017-01), EN IEC63000:2018**.

Plaats van verklaring: **Kortenberg, België**. Verantwoordelijke persoon: **Hiroshi Tsujimura, Directeur – Makita Europe N.V.** (datum en handtekening op de laatste pagina).

ESPAÑOL

Declaración UE de conformidad

Nosotros como los fabricantes: **Makita Europe N.V.**, Dirección comercial: **Jan-Baptist Vinkstraat 2, 3070 Kortenberg, Bélgica**. Autorizamos a **Hiroshi Tsujimura** para la compilación del archivo técnico y declaramos ante nuestra sola responsabilidad que el(los) producto(s); Designación: **Escáner de Pared Recargable**. Designación de tipo(s): **DWD181**. Cumple todas las provisiones pertinentes de **2014/53/EU** y también cumple con todas las provisiones pertinentes de las Directivas CE/UE siguientes: **2011/65/EU**.

Examen tipo UE para **2014/53/EU**; Organismo facultativo: **TÜV SÜD Product Service GmbH Zertifizierstellen, Ridlerstraße 65 80339 MÜNCHEN, Alemania**, Número de identificación: **0123**, Números de certificado: **TPS-RED500184 i01** y está fabricado de acuerdo con los estándares unificados siguientes: **EN 61010-1:2010, EN 60825-1:2014, EN 62311:2008, EN 301 489-1: V2.1.1 (2017-02), EN 301 489-33: V2.2.1 (2019-04), EN 302 066 V2.1.1 (2017-01), EN IEC63000:2018**.

Lugar de la declaración: **Kortenberg, Bélgica**. Persona responsable: **Hiroshi Tsujimura, Director – Makita Europe N.V.** (fecha y firma en la última página)

PORTUGUÊS

Declaração de conformidade da UE

A empresa, na qualidade de fabricante: **Makita Europe N.V.**, Endereço comercial: **Jan-Baptist Vinkstraat 2, 3070 Kortenberg, Bélgica**. Autorizamos **Hiroshi Tsujimura** a realizar a compilação do ficheiro técnico e declaramos, ao abrigo da nossa própria responsabilidade, que o(s) produto(s); Designação: **Detetor de Materiais a Bateria**. Designação de tipo(s): **DWD181**. Cumpre todas as indicações relevantes da **2014/53/EU** cumprindo ainda todas as indicações relevantes das seguintes diretivas da CE/UE: **2011/65/EU**.

Tipo de exame da UE para **2014/53/EU**; Organismo notificado: **TÜV SÜD Product Service GmbH Zertifizierstellen, Ridlerstraße 65 80339 MÜNCHEN, Alemanha**, Número de identificação: **0123**, Números de certificado: **TPS-RED500184 i01** e são fabricados de acordo com as seguintes Normas Harmonizadas: **EN 61010-1:2010, EN 60825-1:2014, EN 62311:2008, EN 301 489-1: V2.1.1 (2017-02), EN 301 489-33: V2.2.1 (2019-04), EN 302 066 V2.1.1 (2017-01), EN IEC63000:2018**.

Local da declaração: **Kortenberg, Bélgica**. Pessoa responsável: **Hiroshi Tsujimura, Diretor – Makita Europe N.V.** (data e assinatura na última página)

DANSK

EU konformitetserklæring

Vi som producenter: **Makita Europe N.V.**, Forretningsadresse: **Jan-Baptist Vinkstraat 2, 3070 Kortenberg, Belgien**, autoriserer **Hiroshi Tsujimura** til kompilationen af den tekniske fil og erklærer, under vores eneansvar, at produktet (produkterne), Betegnelse: **Genopladelig vægscanner**. Betegnelse for type (typer): **DWD181**, opfylder alle de relevante betingelser for **2014/53/EU** og desuden opfylder alle de relevante betingelser i de følgende EF/EU-direktiver: **2011/65/EU**.

EU type-eksamination for **2014/53/EU**; Notificeret organisation: **TÜV SÜD Product Service GmbH Zertifizierstellen, Ridlerstraße 65 80339 MÜNCHEN, Tyskland**, Identifikationsnummer: **0123**, Certificatnumre: **TPS-RED500184 i01** og er fremstillet i overensstemmelse med de følgende harmoniserede standarder: **EN 61010-1:2010, EN 60825-1:2014, EN 62311:2008, EN 301 489-1: V2.1.1 (2017-02), EN 301 489-33: V2.2.1 (2019-04), EN 302 066 V2.1.1 (2017-01), EN IEC63000:2018**.

Sted for erklæring: **Kortenberg, Belgien**. Ansvarlig person: **Hiroshi Tsujimura, Direktør – Makita Europe N.V.** (dato og underskrift på den sidste side)

ΕΛΛΗΝΙΚΑ

Δήλωση Συμμόρφωσης ΕΕ

Εμείς ως οι κατασκευαστές: **Makita Europe N.V.**, Διεύθυνση επιχείρησης: **Jan-Baptist Vinkstraat 2, 3070 Kortenberg, Βέλγιο**. Εξουσιοδοτούμε τον **Hiroshi Tsujimura** για τη σύνταξη του τεχνικού αρχείου και δηλώνουμε, υπό την αποκλειστική ευθύνη μας, ότι το(α) προϊόν(τα), Χαρακτηρισμός: **Επαναφορτιζόμενος ανιχνευτής τοίχου**. Χαρακτηρισμός τύπου(ων): **DWD181**. Ικανοποιεί όλες τις σχετικές διατάξεις της Οδηγίας **2014/53/EU** και επίσης ικανοποιεί όλες τις σχετικές διατάξεις των ακόλουθων Οδηγιών ΕΚ/ΕΕ: **2011/65/EU**.

Εξέταση τύπου ΕΕ για **2014/53/EU**. Κοινοποιημένος φορέας: **TÜV SÜD Product Service GmbH Zertifizierstellen, Ridlerstraße 65 80339 MÜNCHEN, Γερμανία**, Αναγνωριστικός αριθμός: **0123**. Αριθμοί πιστοποιητικού: **TPS-RED500184 i01** και κατασκευάζεται σύμφωνα με τα ακόλουθα εναρμονισμένα πρότυπα: **EN 61010-1:2010, EN 60825-1:2014, EN 62311:2008, EN 301 489-1: V2.1.1 (2017-02), EN 301 489-33: V2.2.1 (2019-04), EN 302 066 V2.1.1 (2017-01), EN IEC63000:2018**.

Τόπος της δήλωσης: **Kortenberg, Βέλγιο**. Υπεύθυνος: **Hiroshi Tsujimura, Διευθυντής – Makita Europe N.V.** (ημερομηνία και υπογραφή στην τελευταία σελίδα)

TÜRKÇE

AB Uygunluk Beyanı

Üretici olarak biz, iş adresi **Jan-Baptist Vinkstraat 2, 3070 Kortenberg, Belçika** olan **Makita Europe N.V.**; **Hiroshi Tsujimura**'yı teknik dosyanın hazırlanması için yetkilendiriyor ve tek sorumlu olarak Ürün Adı: **Şarjlı Duvar Tarayıcı** Model Adı: **DWD181** olan ürünün/ürünlerin **2014/53/EU**'nin ilgili tüm hükümlerinin gerekliliklerini yerine getirdiğini, ve ayrıca **2011/65/EU** AT/AB Direktiflerinin ilgili tüm hükümlerinin gerekliliklerini yerine getirdiğini beyan ediyoruz.

2014/53/EU için AB tipi inceleme; Onaylanmış Kuruluş: **TÜV SÜD Product Service GmbH Zertifizierstellen, Ridlerstraße 65 80339 MÜNCHEN, Almanya**, Tanımlama numarası: **0123**, Sertifika numarası: **TPS-RED500184 i01**, ve **EN 61010-1:2010, EN 60825-1:2014, EN 62311:2008, EN 301 489-1: V2.1.1 (2017-02), EN 301 489-33: V2.2.1 (2019-04), EN 302 066 V2.1.1 (2017-01), EN IEC63000:2018** Eşdeğer Standartlarına uygun olarak üretildiğini beyan ediyoruz.

Beyan yeri: **Kortenberg, Belçika**. Sorumlu kişi: **Hiroshi Tsujimura, Müdür – Makita Europe N.V.** (tarih ve imza son sayfada bulunmaktadır)

SVENSKA

EU-försäkrän om överensstämmelse

I egenskap av tillverkare: **Makita Europe N.V.**, med företagsadress **Jan-Baptist Vinkstraat 2, 3070 Kortenberg, Belgien**, auktoriserar vi **Hiroshi Tsujimura** för sammanställningen av den tekniska dokumentationen och försäkrar under ansvar att produkten (eller produkterna) – Beteckning: **Uppladdningsbar regelsökare**. Typbeteckning: **DWD181**. – uppfyller alla relevanta bestämmelser i **2014/53/EU** och även uppfyller alla relevanta bestämmelser i följande EG/EU-direktiv: **2011/65/EU**.

EU-typkontroll för **2014/53/EU**; Anmält organ: **TÜV SÜD Product Service GmbH Zertifizierstellen, Ridlerstraße 65 80339 MÜNCHEN, Tyskland**, Identifieringsnummer: **0123**, Certifikatnummer: **TPS-RED500184 i01** samt är tillverkade i enlighet med följande harmoniserade standarder: **EN 61010-1:2010, EN 60825-1:2014, EN 62311:2008, EN 301 489-1: V2.1.1 (2017-02), EN 301 489-33: V2.2.1 (2019-04), EN 302 066 V2.1.1 (2017-01), EN IEC63000:2018**.

Plats för givande av försäkrän: **Kortenberg, Belgien**. Ansvarig person: **Hiroshi Tsujimura, Direktör – Makita Europe N.V.** (datum och underskrift på sista sidan)

NORSK

EU-samsvarserklæring

Vi, som produsenter:

Makita Europe N.V., Forretningsadresse: **Jan-Baptist Vinkstraat 2, 3070 Kortenberg, Belgia**

autoriserer **Hiroshi Tsujimura** til å kompilere den tekniske filen og erklærer under vårt eneansvar at produktet;

Betegnelse: **Gjenoppladbar veggskanner**

Modellbetegnelse: **DWD181**

oppfyller alle relevante bestemmelser i **2014/53/EU** og at det også oppfyller alle bestemmelser i følgende EF/EU-direktiver: **2011/65/EU**.

EU-typetest for **2014/53/EU**; varslet organ: **TÜV SÜD Product Service GmbH Zertifizierstellen, Ridlerstraße 65 80339 MÜNCHEN, Tyskland**, ID-nummer: **0123**, sertifikatnumre: **TPS-RED500184 i01** og er produsert i samsvar med følgende harmoniserte standarder: **EN 61010-1:2010, EN 60825-1:2014, EN 62311:2008, EN 301 489-1: V2.1.1 (2017-02), EN 301 489-33: V2.2.1 (2019-04), EN 302 066 V2.1.1 (2017-01), EN IEC63000:2018**.

Sted for erklæring: **Kortenberg, Belgia**.

Ansvarlig: **Hiroshi Tsujimura, Direktør – Makita Europe N.V.** (dato og signatur på siste side)

SUOMI

EU-vaatimustenmukaisuusvakuutus

Vastuullinen valmistaja: **Makita Europe N.V.**, yrityksen osoite: **Jan-Baptist Vinkstraat 2, 3070 Kortenberg, Belgia**, valtuuttaa **Hiroshi Tsujimuran** kokoamaan tekniset asiakirjat ja vakuuttaa omalla vastuullaan, että tuote (tuotteet); Laitteen nimi: **Ladattava seinäskanneri**. Laitteen tyyppi (tyypit): **DWD181**, täyttää kaikki direktiivin **2014/53/EU** olennaiset vaatimukset sekä täyttää myös kaikki seuraavien EY/EU-direktiivien olennaiset vaatimukset: **2011/65/EU**.

EU-tyyppitarkastus direktiivin **2014/53/EU** mukaan; Ilmoitettu laitos: **TÜV SÜD Product Service GmbH Zertifizierstellen, Ridlerstraße 65 80339 MÜNCHEN, Saksa**, Tunnistenumero: **0123**, sertifikaatin numero: **TPS-RED500184 i01** ja on valmistettu seuraavien yhdenmukaistettujen standardien mukaisesti: **EN 61010-1:2010, EN 60825-1:2014, EN 62311:2008, EN 301 489-1: V2.1.1 (2017-02), EN 301 489-33: V2.2.1 (2019-04), EN 302 066 V2.1.1 (2017-01), EN IEC63000:2018**.

Ilmoituksen antopaikka: **Kortenberg, Belgia**. Vastuuhenkilö: **Hiroshi Tsujimura, johtaja – Makita Europe N.V.** (päivämäärä ja allekirjoitus viimeisellä sivulla)

LATVIEŠU

ES atbilstības deklarācija

Ražotājs **Makita Europe N.V.**, juridiskā adrese: **Jan-Baptist Vinkstraat 2, 3070 Kortenberg, Beļģija**, pilnvaro savu pārstāvi **Hiroshi Tsujimura** sagatavot tehnisko dokumentāciju un ar mūsu vienpersonisko atbildību paziņot, ka izstrādājums(-i), nosaukums: **Uzlādējams sienas skeneris, veids(-i): DWD181**, atbilst visiem attiecīgajiem direktīvas **2014/53/EU** noteikumiem, kā arī atbilst visiem attiecīgajiem šādu EK/ES direktīvu noteikumiem: **2011/65/EU**. ES tipa pārbaude Direktīvai **2014/53/EU**; pilnvarotā iestāde: **TÜV SÜD Product Service GmbH Zertifizierstellen, Ridlerstraße 65 80339 MÜNCHEN, Vācija**, Identifikācijas numurs: **0123**, sertifikātu numuri: **TPS-RED500184 i01** un ir ražots(-i) saskaņā ar šādiem harmonizētajiem standartiem: **EN 61010-1:2010, EN 60825-1:2014, EN 62311:2008, EN 301 489-1: V2.1.1 (2017-02), EN 301 489-33: V2.2.1 (2019-04), EN 302 066 V2.1.1 (2017-01), EN IEC63000:2018**.

Deklarācijas izdošanas vieta: **Kortenberg, Beļģija**. Atbildīgā persona: **Makita Europe N.V. direktors Hiroshi Tsujimura** (datumu un parakstu skatiet pedējā lapā)

LIETUVIŲ KALBA

ES atitikties deklaracija

Mes, gamintojai **Makita Europe N.V.**, įmonės adresas: **Jan-Baptist Vinkstraat 2, 3070 Kortenberg, Belgija**, įgaliuojame **Hiroshi Tsujimura** parengti techninę bylą ir savo išskirtine atsakomybe deklaruojame, kad gaminys (-iai); žymuo: **Įkraunamas sienų skeneris**; tipo (-ų) žymuo: **DWD181**; atitinka galiojančias **2014/53/EU** nuostatas ir taip pat atitinka visas aktualias nuostatas, išdėstytas šiose EB/ES direktyvose: **2011/65/EU**.

ES tipo tyrimas pagal **2014/53/EU**. Paskelbtoji įstaiga: **TÜV SÜD Product Service GmbH Zertifizierstellen, Ridlerstraße 65 80339 MÜNCHEN, Vokietija**. Identifikacinis numeris: **0123**, sertifikatų numeriai: **TPS-RED500184 i01**, pagaminimas (-i) pagal toliau nurodytus darniuosius standartus: **EN 61010-1:2010, EN 60825-1:2014, EN 62311:2008, EN 301 489-1: V2.1.1 (2017-02), EN 301 489-33: V2.2.1 (2019-04), EN 302 066 V2.1.1 (2017-01), EN IEC63000:2018**.

Deklaravimo vieta: **Kortenberg, Belgija**. Atsakingasis asmuo: **Makita Europe N.V. direktorius Hiroshi Tsujimura** (data ir parašas pateikti paskutiniame puslapyje)

EESTI

EL vastavusdeklaratsioon

Meie kui tootjad: **Makita Europe N.V.**, juriidiline aadress: **Jan-Baptist Vinkstraat 2, 3070 Kortenberg, Belgia**, volitame **Hiroshi Tsujimura** koostama tehnilist toimetik ja kinnitame oma ainuvastutusel, et toode/tooted; nimetus: **Laetav seinaskanner**; tüübi/tüüpide kood: **DWD181**; vastab/vastavad direktiivi **2014/53/EU** kõigile asjaomastele sätetele ja vastab/vastavad ka järgmistele EÜ/EL direktiivide kõigile asjaomastele sätetele: **2011/65/EU**.

EL tüübihindamine standardile **2014/53/EU**; teavitatud asutus: **TÜV SÜD Product Service GmbH Zertifizierstellen, Ridlerstraße 65 80339 MÜNCHEN, Saksamaa**. Identifitseerimisnumber: **0123**; sertifikaadi numbrid: **TPS-RED500184 i01** ja on toodetud kooskõlas järgmistele ühtlustatud standardidele: **EN 61010-1:2010, EN 60825-1:2014, EN 62311:2008, EN 301 489-1: V2.1.1 (2017-02), EN 301 489-33: V2.2.1 (2019-04), EN 302 066 V2.1.1 (2017-01), EN IEC63000:2018**.

Deklareerimiskoht: **Kortenberg, Belgia**. Vastutav isik: **Hiroshi Tsujimura, direktor – Makita Europe N.V.** (kuupäev ja allkiri viimasel leheküljel)

POLSKI

Deklaracja zgodności UE

My jako producent: **Makita Europe N.V.**, adres firmy: **Jan-Baptist Vinkstraat 2, 3070 Kortenberg, Belgia**. Upoważniamy pana **Hiroshi Tsujimura** do opracowania dokumentacji technicznej i wydania oświadczenia na naszą wyłączną odpowiedzialność, że produkt(y); Opis: **Detektor Akumulatorowy**. Oznaczenie typu (typów): **DWD181**. Spełniają wszelkie stosowne postanowienia normy **2014/53/EU** i dodatkowo spełniają wszelkie stosowne postanowienia poniższych Dyrektyw WE/UE: **2011/65/EU**.

Badanie typu UE dla dyrektywy **2014/53/EU**; Organ notyfikowany **TÜV SÜD Product Service GmbH Zertifizierstellen, Ridlerstraße 65 80339 MÜNCHEN, Niemcy**. Numer identyfikacyjny: **0123**. Numery certyfikatów: **TPS-RED500184 i01** i są produkowane zgodnie z następującymi zharmonizowanymi normami: **EN 61010-1:2010, EN 60825-1:2014, EN 62311:2008, EN 301 489-1: V2.1.1 (2017-02), EN 301 489-33: V2.2.1 (2019-04), EN 302 066 V2.1.1 (2017-01), EN IEC63000:2018**.

Miejsce złożenia deklaracji: **Kortenberg, Belgia**. Osoba odpowiedzialna: **Hiroshi Tsujimura, Dyrektor Makita Europe N.V.** (data i podpis na ostatniej stronie)

MAGYAR

EU megfelelőségi nyilatkozat

Felelős gyártóként, a **Makita Europe N.V.**, székhely címe: **Jan-Baptist Vinkstraat 2, 3070 Kortenberg, Belgium**, feljogosítjuk **Hiroshi Tsujimurát** a műszaki dokumentáció összeállítására, és saját kizárólagos felelősségünkre kijelentjük, hogy a termék(ek); rendeltetése: **Újratölthető fali szkennerek**; típusmegnevezése: **DWD181**; megfelel a **2014/53/EU** irányelv minden vonatkozó rendelkezésének, továbbá megfelel az alábbi EK/EU irányelvek minden vonatkozó rendelkezésének: **2011/65/EU**.

EU-típusvizsgálat a **2014/53/EU** irányelvnek megfelelően; illetékes szervezet: **TÜV SÜD Product Service GmbH Zertifizierstellen, Ridlerstraße 65 80339 MÜNCHEN, Németország**. Azonosítási szám: **0123**. Képesítési igazolás száma: **TPS-RED500184 i01** és gyártása az alábbi harmonizált szabványoknak: **EN 61010-1:2010, EN 60825-1:2014, EN 62311:2008, EN 301 489-1: V2.1.1 (2017-02), EN 301 489-33: V2.2.1 (2019-04), EN 302 066 V2.1.1 (2017-01), EN IEC63000:2018**.

A nyilatkozattétel helye: **Kortenberg, Belgium**. Felelős személy: **Hiroshi Tsujimura, igazgató – Makita Europe N.V.** (datum és aláírás az utolsó lapon)

SLOVENSKY

Vyhľadanie o zhode v rámci EÚ

Naša spoločnosť, ako výrobca: **Makita Europe N.V.**, firemná adresa: **Jan-Baptist Vinkstraat 2, 3070 Kortenberg, Belgicko**. Týmto oprávňujeme **Hiroshi Tsujimura** na zostavenie technického súboru a vyhlasujeme na našu výhradnú zodpovednosť, že výrobok(ky); Označenie: **Nabíjateľný stenový skener**. Označenie typu(ov): **DWD181**. Splňa všetky príslušné ustanovenia **2014/53/EU** a taktiež splňa všetky príslušné ustanovenia nasledujúcich smerníc ES/EÚ: **2011/65/EU**.

Skúška typu EÚ pre **2014/53/EU**; Oboznámený orgán: **TÜV SÜD Product Service GmbH Zertifizierstellen, Ridlerstraße 65 80339 MÜNCHEN, Nemecko**. Identifikačné číslo: **0123**, číslo certifikátu: **TPS-RED500184 i01** a je vyrobená v súlade s nasledujúcimi harmonizovanými normami: **EN 61010-1:2010, EN 60825-1:2014, EN 62311:2008, EN 301 489-1: V2.1.1 (2017-02), EN 301 489-33: V2.2.1 (2019-04), EN 302 066 V2.1.1 (2017-01), EN IEC63000:2018**.

Miesto vyhlásenia: **Kortenberg, Belgicko**. Zodpovedná osoba: **Hiroshi Tsujimura, riaditeľ – Makita Europe N.V.** (datum a podpis sú uvedené na poslednej strane)

ČESKY

EU prohlášení o shodě

My, jako výrobci: **Makita Europe N.V.**, Adresa firmy: **Jan-Baptist Vinkstraat 2, 3070 Kortenberg, Belgie**. Pověřujeme **Hiroshi Tsujimura** sestavením technické dokumentace a prohlašujeme na naši vlastní odpovědnost, že produkt(y); Označení: **Akumulátorový hloubkový detektor**. Typové označení: **DWD181**. Splňuje veškerá příslušná ustanovení směrnice **2014/53/EU** a také splňuje všechna související ustanovení následujících směrnic ES/EU: **2011/65/EU**.

Průzkoušení typu EU pro **2014/53/EU**; Notifikovaný orgán: **TÜV SÜD Product Service GmbH Zertifizierstellen, Ridlerstraße 65 80339 MÜNCHEN, Německo**. Identifikační číslo: **0123**, Číslo certifikátu: **TPS-RED500184 i01** a je vyroben v souladu s následujícími harmonizovanými normami: **EN 61010-1:2010, EN 60825-1:2014, EN 62311:2008, EN 301 489-1: V2.1.1 (2017-02), EN 301 489-33: V2.2.1 (2019-04), EN 302 066 V2.1.1 (2017-01), EN IEC63000:2018**.

Místo prohlášení: **Kortenberg, Belgie**. Odpovědná osoba: **Hiroshi Tsujimura, ředitel – Makita Europe N.V.** (datum a podpis na poslední straně)

SLOVENSKO

EU-izjava o skladnosti

Mi, podjetje: **Makita Europe N.V.**, poslovni naslov: **Jan-Baptist Vinkstraat 2, 3070 Kortenberg, Belgija**, ko proizvajalec pooblašamo g. **Hiroshi Tsujimura** za sestavo tehnične datoteke in na lastno odgovornost izjavljamo, da je izdelek; oznaka: **Akumulatorski detektor materialov** Oznaka vrst(e): **DWD181**. V skladu z vsemi zadevnimi določili **2014/53/EU** ter ustreza zahtevam vseh bistvenih določil naslednjih Direktiv ES/EU: **2011/65/EU**.

Pregled vrste EU za **2014/53/EU**; priglašeni organ: **TÜV SÜD Product Service GmbH Zertifizierstellen, Ridlerstraße 65 80339 MÜNCHEN, Nemčija**. Identifikacijska številka: **0123**, številke certifikatov: **TPS-RED500184 i01** in je izdelan v skladu z naslednjimi harmoniziranimi standardi: **EN 61010-1:2010, EN 60825-1:2014, EN 62311:2008, EN 301 489-1: V2.1.1 (2017-02), EN 301 489-33: V2.2.1 (2019-04), EN 302 066 V2.1.1 (2017-01), EN IEC63000:2018**.

Kraj izjave: **Kortenberg, Belgija**. Odgovorna oseba: **Hiroshi Tsujimura, direktor – Makita Europe N.V.** (datum in podpis na zadnji strani)

SHQP

Deklarata e konformitetit e BE-së

Ne, si kompania prodhuese: **Makita Europe N.V.**, me adresë biznesi: **Jan-Baptist Vinkstraat 2, 3070 Kortenberg, Belgjikë**, autorizojmë **Hiroshi Tsujimura** për përpilimin e skedarit teknik dhe deklarojmë se është përgjegjësia jonë e vetme se produkti(et); Përkufizimi: **Skaner muri i rikarikueshëm**. Përcaktimi i llojit(eve): **DWD181**, përmbush të gjitha dispozitat përkatëse të **2014/53/EU** dhe gjithashtu përmbush dispozitat përkatëse të direktivave vijuese të **KE/BE: 2011/65/EU**.

Ekzaminimi i llojit të **BE-së** për **2014/53/EU**; Organi i njoftuar: **TÜV SÜD Product Service GmbH Zertifizierstellen, Ridlerstraße 65 80339 MÜNCHEN, Gjermani**, Numri i identifikimit: **0123**, Numrat e certifikatës: **TPS-RED500184 i01** dhe prodhohet në pajtim me standardet e harmonizuara në vijim: **EN 61010-1:2010, EN 60825-1:2014, EN 62311:2008, EN 301 489-1: V2.1.1 (2017-02), EN 301 489-33: V2.2.1 (2019-04), EN 302 066 V2.1.1 (2017-01), EN IEC63000:2018**.

Vendi i deklaratës: **Kortenberg, Belgjikë**. Personi përgjegjës: **Hiroshi Tsujimura, drejtor – Makita Europe N.V.** (data dhe firma në faqen e fundit)

БЪЛГАРСКИ

ЕС декларация за съответствие

В качеството си на производител ние: **Makita Europe N.V.**, с адрес на управление: **Jan-Baptist Vinkstraat 2, 3070 Kortenberg, Белгия**, упълномощаваме **Hiroshi Tsujimura** да състави техническото досие и да декларира от наше име, че продукта(ите): Наименование: **Акумулаторен стенен скенер**. Модел: **DWD181** Отговаря(т) на съответните разпоредби на **2014/53/EU** и освен това отговаря(т) на съответните разпоредби на следните ЕО/ЕС директиви: **2011/65/EU**.

ЕС изследване на типа за **2014/53/EU**; Нотифициран орган: **TÜV SÜD Product Service GmbH Zertifizierstellen, Ridlerstraße 65 80339 MÜNCHEN, Германия**. Идентификационен номер: **0123**, Номер на сертификат: **TPS-RED500184 i01**. Продуктите се произвеждат в съответствие със следните хармонизирани стандарти: **EN 61010-1:2010, EN 60825-1:2014, EN 62311:2008, EN 301 489-1: V2.1.1 (2017-02), EN 301 489-33: V2.2.1 (2019-04), EN 302 066 V2.1.1 (2017-01), EN IEC63000:2018**.

Място на издаване на декларацията: **Kortenberg, Белгия** Оторизирано лице: **Hiroshi Tsujimura, Директор – Makita Europe N.V.** (дата и подпис на последната страница)

HRVATSKI

EU izjava o sukladnosti

Mi kao proizvođači: **Makita Europe N.V.**, sa sjedištem u **Jan-Baptist Vinkstraat 2, 3070 Kortenberg, Belgija** ovlašćujemo **Hiroshija Tsujimuru** za sastavljanje tehničke datoteke i izjavljujemo pod vlastitom isključivom odgovornošću da je proizvod(i); Oznaka: **Punjivi zidni skener**. Oznaka vrste(a): **DWD181**. Zadovoljava sve relevantne odredbe direktive **2014/53/EU** i također zadovoljava sve relevantne odredbe sljedećih direktiva **EZ/EU: 2011/65/EU**.

EU vrsta-isplivavanje za **2014/53/EU**; Nadležno tijelo: **TÜV SÜD Product Service GmbH Zertifizierstellen, Ridlerstraße 65 80339 MÜNCHEN, Njemačka**. Identifikacijski broj: **0123**, Brojevi certifikata: **TPS-RED500184 i01** te se proizvodi u skladu sa sljedećim usklađenim normama: **EN 61010-1:2010, EN 60825-1:2014, EN 62311:2008, EN 301 489-1: V2.1.1 (2017-02), EN 301 489-33: V2.2.1 (2019-04), EN 302 066 V2.1.1 (2017-01), EN IEC63000:2018**.

Mjesto davanja izjave: **Kortenberg, Belgija**. Odgovorna osoba: **Hiroshi Tsujimura, direktor – Makita Europe N.V.** (datum i potpis na zadnjoj stranici)

МАКЕДОНСКИ

Изјава за сообразност на ЕУ

Ние, производителите: **Makita Europe N.V.**, со деловна адреса: **Jan-Baptist Vinkstraat 2, 3070 Kortenberg, Белгија**. Го овластуваме **Hiroshi Tsujimura** за составување на техничката датотека и изјавување под наша лична одговорност дека производот (-ите); Ознака: **Зиден скенер на полнење**. Ознака на тип(-ови): **DWD181**. Ги исполнува сите релевантни одредби на **2014/53/EU** и исто така ги исполнува сите релевантни одредби на следните директиви на ЕЗ/ЕУ: **2011/65/EU**.

ЕУ испитување на типот за **2014/53/EU**; Известен орган: **TÜV SÜD Product Service GmbH Zertifizierstellen, Ridlerstraße 65 80339 MÜNCHEN, Германија**, Идентификациски број: **0123**, Број на сертификат: **TPS-RED500184 i01** и се произведени во согласност со следниве усогласени стандарди: **EN 61010-1:2010, EN 60825-1:2014, EN 62311:2008, EN 301 489-1: V2.1.1 (2017-02), EN 301 489-33: V2.2.1 (2019-04), EN 302 066 V2.1.1 (2017-01), EN IEC63000:2018**.

Место на давање на изјавата: **Kortenberg, Белгија**. Одговорно лице: **Hiroshi Tsujimura, Директор – Makita Europe N.V.** (датум и потпис на последната страница)

ROMÂNĂ

Declarație de conformitate UE

Noi, **Makita Europe N.V.**, cu sediul social în: **Jan-Baptist Vinkstraat 2, 3070 Kortenberg, Belgia**, în calitate de producători, îl împuternicim pe **Hiroshi Tsujimura** pentru redactarea fișierului tehnic și declarăm pe proprie răspundere că produsul (produsele): Denumire: **Scanner perete reîncărcabil**. Denumirea modelului (modelelor): **DWD181**. respectă toate prevederile relevante ale directivei **2014/53/EU** și, de asemenea, respectă prevederile relevante ale următoarelor directive CE/UE: **2011/65/EU**.

Examinarea tip UE pentru **2014/53/EU**; Organism notificat: **TÜV SÜD Product Service GmbH Zertifizierstellen, Ridlerstraße 65 80339 MÜNCHEN, Germania**, Număr de identificare: **0123**, Numerele certificatului: **TPS-RED500184 i01**. Este fabricat în conformitate cu următoarele standarde armonizate: **EN 61010-1:2010, EN 60825-1:2014, EN 62311:2008, EN 301 489-1: V2.1.1 (2017-02), EN 301 489-33: V2.2.1 (2019-04), EN 302 066 V2.1.1 (2017-01), EN IEC63000:2018**.

Locul declarației: **Kortenberg, Belgia**. Persoana responsabilă: **Hiroshi Tsujimura, Director – Makita Europe N.V.** (data și semnătura pe ultima pagină)

СРПСКИ

ЕУ декларација о усогласености

Ми као произвођач: **Makita Europe N.V.**, пословна адреса: **Jan-Baptist Vinkstraat 2, 3070 Kortenberg, Белгија**, овлашћујемо **Hiroshi Tsujimura** да састави техничку документацију и под нашом искључивом одговорношћу изјави да следећи производ: ознака: **Пуњиви зидни скенер**, ознака типа: **DWD181** испуњава све одговарајуће одредбе директиве **2014/53/EU** и да испуњава све одговарајуће одредбе следећих директива ЕЗ/ЕУ: **2011/65/EU**.

Преглед ЕУ типа за **2014/53/EU**; Обавештена страна: **TÜV SÜD Product Service GmbH Zertifizierstellen, Ridlerstraße 65 80339 MÜNCHEN, Немачка**, Идентификациони број: **0123**, Бројеви сертификата: **TPS-RED500184 i01**, да је произведен у складу са следећим хармонизованим стандардима: **EN 61010-1:2010, EN 60825-1:2014, EN 62311:2008, EN 301 489-1: V2.1.1 (2017-02), EN 301 489-33: V2.2.1 (2019-04), EN 302 066 V2.1.1 (2017-01), EN IEC63000:2018**.

Место изјаве: **Kortenberg, Белгија**. Одговорна особа: **Hiroshi Tsujimura, директор – Makita Europe N.V.** (датум и потпис се налазе на последњој страници)

РУССКИЙ

Сертификат соответствия ЕС

Производители: **Makita Europe N.V.**, Рабочий адрес: **Jan-Baptist Vinkstraat 2, 3070 Kortenberg, Бельгия**. Уполномочиваем **Hiroshi Tsujimura** для составления файла технических данных и заявляем со всей нашей ответственностью, что изделие(я); Наименование: **Аккумуляторный строительный детектор**. Обозначение типа(ов): **DWD181**. Удовлетворяет всем соответствующим положениям **2014/53/EU**, а также удовлетворяет всем соответствующим положениям следующих Директив ЕС/ЕС: **2011/65/EU**.

Экспертиза вида ЕС для **2014/53/EU**; Уполномоченный орган: **TÜV SÜD Product Service GmbH Zertifizierstellen, Ridlerstraße 65 80339 MÜNCHEN, Германия**, Идентификационный номер: **0123**, Сертификационные номера: **TPS-RED500184 i01** и производится согласно следующим Гармонизированным Стандартам: **EN 61010-1:2010, EN 60825-1:2014, EN 62311:2008, EN 301 489-1: V2.1.1 (2017-02), EN 301 489-33: V2.2.1 (2019-04), EN 302 066 V2.1.1 (2017-01), EN IEC63000:2018**.

Место декларирования: **Kortenberg, Бельгия**. Ответственное лицо: **Hiroshi Tsujimura, Директор – Makita Europe N.V.** (дата и подпись на последней странице)

ҚАЗАҚША

ЕО-ның сәйкестік жөніндегі

Өндіруші ретінде әрекет ететін:

Makita Europe N.V., Жұмыс мекенжайы: **Jan-Baptist Vinkstraat 2, 3070 Kortenberg, Бельгия**

Hiroshi Tsujimura мырзаға техникалық файлды құрастыру өкілдігін беріп, айрықша жауапкершілікпен келесі өнім(-дер):

Атауы: **Қайта зарядталатын қабырға сканері**

Түрінің(түрлерінің) коды: **DWD181**.

2014/53/EU стандартының барлық тиісті талаптарына, сонымен қатар **2011/65/EU** ЕҚЕО директиваларының барлық тиісті талаптарына сәйкес келеді деп мәлімдейді.

2014/53/EU талаптарына сәйкес ЕО түріндегі тексеріс; Хабар берілетін орган: **TÜV SÜD Product Service GmbH Zertifizierstellen, Ridlerstraße 65 80339 MÜNCHEN, Германия**, идентификатор: **0123**, сертификат №: **TPS-RED500184 i01, EN 61010-1:2010, EN 60825-1:2014, EN 62311:2008, EN 62311:2008, EN 301 489-1: V2.1.1 (2017-02), EN 301 489-33: V2.2.1 (2019-04), EN 302 066 V2.1.1 (2017-01), EN IEC63000:2018** келісілген стандарттарына сәйкес жасап шығарылды деп мәлімдейді.

Мәлімдеме орны: **Kortenberg, Бельгия**.

Жауапты тұлға: **Hiroshi Tsujimura, Директор – Makita Europe N.V.** (дата мен қол соңғы бетке қойылған)

УКРАЇНСЬКА

Декларація про відповідність стандартам ЄС

Ми, як виробник: **Makita Europe N.V.**, адреса компанії: **Jan-Baptist Vinkstraat 2, 3070 Kortenberg, Бельгія**.

Надаємо **Hiroshi Tsujimura**, уповноваження складати технічну документацію і з повною відповідальністю заявляємо щодо виробу(ів) таке; Найменування:

Акумуляторний будівельний детектор. Визначення типу(ів): **DWD181**. Відповідають усім відповідним положенням **2014/53/EU** а також відповідають усім відповідним положенням таких директив ЄС/ЄС: **2011/65/EU**.

Сертифікація на відповідність вимогам ЄС згідно **2014/53/EU**; Нотифікований орган: **TÜV SÜD Product Service GmbH Zertifizierstellen, Ridlerstraße 65 80339 MÜNCHEN, Німеччина**, Ідентифікаційний номер: **0123**, номери сертифікатів: **TPS-RED500184 i01** та виготовлені згідно таких єдиних стандартів: **EN 61010-1:2010, EN 60825-1:2014, EN 62311:2008, EN 301 489-1: V2.1.1 (2017-02), EN 301 489-33: V2.2.1 (2019-04), EN 302 066 V2.1.1 (2017-01), EN IEC63000:2018**.

Місце декларування: **Kortenberg, Бельгія**. Відповідальна особа: **Hiroshi Tsujimura, директор – Makita Europe N.V.** (дата і підпис на останній сторінці)

简体中文

EU一致性声明

我们作为制造商: **Makita Europe N.V.**, 营业地址: **Jan-Baptist Vinkstraat 2, 3070 Kortenberg, 比利时**。授权 **Hiroshi Tsujimura** 编译技术文件, 并在我们单独负责之下声明产品; 名称: **墙体探测仪**。类型名称: **DWD181**。满足 **2014/53/EU** 的所有相关条款, 并且也满足以下 EC/EU 指示的所有相关条款: **2011/65/EU**。

2014/53/EU 的 EU 类型检查; 通知主体: **TÜV SÜD Product Service GmbH Zertifizierstellen, Ridlerstraße 65 80339 MÜNCHEN**, 德国, 标识号: **0123**, 证书号: **TPS-RED500184 i01**, 并根据以下协调标准制造: **EN 61010-1:2010, EN 60825-1:2014, EN 62311:2008, EN 301 489-1: V2.1.1 (2017-02), EN 301 489-33: V2.2.1 (2019-04), EN 302 066 V2.1.1 (2017-01), EN IEC63000:2018**。

声明地点: **Kortenberg, 比利时**。负责人: **Hiroshi Tsujimura**, 总监 - **Makita Europe N.V.** (日期和签名在最后一页上)

繁體中文

EU符合性聲明

我們以製造商身份:

Makita Europe N.V., 營業地址: **Jan-Baptist Vinkstraat 2, 3070 Kortenberg, 比利時**

授權 **Hiroshi Tsujimura** 編寫技術檔案, 並負全責聲明, 下列產品:

產品名稱: **充電式多功能探測儀**

產品類型: **DWD181**。

符合 **2014/53/EU** 的所有相關條款, 並且符合下列 EC/EU 法規的所有相關條款: **2011/65/EU**。

2014/53/EU 的 EU 類別檢查; 公告機關: **TÜV SÜD Product Service GmbH Zertifizierstellen, Ridlerstraße 65 80339 MÜNCHEN**, 德國, 識別號碼: **0123**, 認證號碼: **TPS-RED500184 i01**, 並且根據下列調和標準製造: **EN 61010-1:2010, EN 60825-1:2014, EN 62311:2008, EN 301 489-1: V2.1.1 (2017-02), EN 301 489-33: V2.2.1 (2019-04), EN 302 066 V2.1.1 (2017-01), EN IEC63000:2018**。

聲明地點: **Kortenberg, 比利時**。

負責人: **Hiroshi Tsujimura**, 指導者 - **Makita Europe N.V.** (日期與簽名在最後一頁)

ENGLISH (UK)

Declaration of Conformity

We as the manufacturers: **Makita Europe N.V.**, Business address: **Jan-Baptist Vinkstraat 2, 3070 Kortenberg, BELGIUM**. Authorize **Hiroshi Tsujimura** for the compilation of the technical file and declare under our sole responsibility that the product(s); Designation: **Rechargeable Wall Scanner**. Designation of Type(s): **DWD181**. Fulfills all the relevant provisions of **S.I. 2017/1206 (as amended)** and also fulfills all the relevant provisions of the following UK Regulations: **S.I. 2012/3032 (as amended)**. Type-examination for S.I. 2017/1206:

Approved Body: TUV SUD BABT UNLIMITED, Octagon House, Concorde Way, Segensworth North, Fareham, Hampshire, PO15 5RL, United Kingdom, Identification number: 0168, Certificate number: UK-RER001840 i01, and are manufactured in accordance with the following Designated Standards: **EN 61010-1:2010, EN 60825-1:2014, EN 62311:2008, EN 301 489-1: V2.1.1 (2017-02), EN 301 489-33: V2.2.1 (2019-04), EN 302 066 V2.1.1 (2017-01), EN IEC63000:2018**.

Place of declaration: **Kortenberg, Belgium**. Responsible person: **Hiroshi Tsujimura, Director - Makita Europe N.V.** (date and signature on the last page)

Importer: Makita (UK) Limited, Michigan Drive, Tongwell, Milton Keynes, Buckinghamshire, MK15 8JD, UK

A handwritten signature in black ink, appearing to read 'A. Kuyumcu', written in a cursive style.

07. 07. 2021

Makita Europe N.V.

Jan-Baptist Vinkstraat 2,
3070 Kortenberg, Belgium

Makita Europe N.V.

Jan-Baptist Vinkstraat 2,
3070 Kortenberg, Belgium

Makita Corporation

3-11-8, Sumiyoshi-cho,
Anjo, Aichi 446-8502 Japan

www.makita.com